

# **Instrukcja instalacji i obsługi**

## **PENTAGRAM USB VoIP Phone (P 1411, P 1412)**



*Najnowsze wersje instrukcji, sterowników i oprogramowania są dostępne pod adresem [www.pentagram.pl](http://www.pentagram.pl).*

2008-04-16

**UWAGA!** Wszystkie informacje i dane techniczne mogą ulec zmianie bez wcześniejszego powiadomienia i/lub zaznaczenia tego w niniejszej instrukcji.

© **2007 PENTAGRAM**

Wszelkie prawa zastrzeżone. Nieautoryzowane powielanie i kopiowanie zabronione.

# SPIS TREŚCI

WPROWADZENIE.....	5
FUNKCJE .....	5
ZAWARTOŚĆ PUDEŁKA .....	5
WYMAGANIA.....	5
PRZEGLĄD .....	6
INSTALACJA.....	8
KONFIGURACJA TELEFONU USB .....	10
IKONA W ZASOBNIKU SYSTEMOWYM.....	10
ZAKŁADKA AUDIO SETTINGS (USTAWIENIA AUDIO) .....	11
ZAKŁADKA PHONE SETTINGS (USTAWIENIA TELEFONU) .....	12
ZAKŁADKA FUNCTION KEY (KLAWISZ FUNKCYJNY) .....	12
ZAKŁADKA LANGUAGE (JĘZYK).....	13
ZAKŁADKA RING SETTINGS (USTAWIENIA DZWONKA).....	13
ZAKŁADKA INFORMATION (INFORMACJE).....	14
KORZYSTANIE Z TELEFONU USB.....	15
TEST TELEFONU USB .....	15
ROZWIĄZYWANIE PROBLEMÓW .....	16





## **Wprowadzenie**

Telefon USB PENTAGRAM (P 1411, P 1412) to wysokiej jakości aparat telefoniczny podłączany do USB, z 8-polifonicznymi dźwiękami dzwonka. Wyróżnia się spośród innych tego typu urządzeń modnym wyglądem, prostą w użyciu konstrukcją i przyjemną dla ucha melodią. Wystarczy podłączyć go do komputera PC lub laptopa, aby w pełni korzystać z możliwości Skype™.

## **Funkcje**

- Klasyczne 8-polifoniczne dźwięki dzwonka, pasujące do różnych upodobań użytkownika.
- Głośny sygnał przychodzącego połączenia.
- W pełni funkcjonalna klawiatura umożliwiająca niezwykle łatwe nawiązywanie i odbieranie połączeń.
- Kontrolka zasilania LED
- Dołączony zestaw do obsługi bez użycia rąk.
- Akustycznie izolowana słuchawka i mikrofon eliminujące echo.
- Komunikacja w trybie pełnego duplexu zapewniająca krystalicznie czysty dźwięk.
- Interfejs USB PnP. Nie ma potrzeby podłączania zewnętrznego zasilania ani karty dźwiękowej.
- Oddzielne systemowe wyjście audio i wyjście audio telefonu USB.

## **Zawartość pudełka**

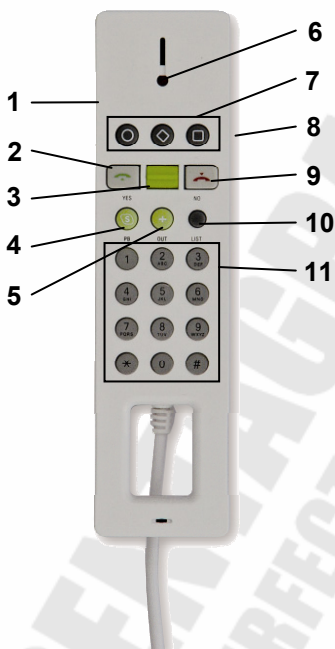
1. Telefon USB PENTAGRAM (P 1411 lub P 1412)
2. Płyta CD zawierająca sterowniki, oprogramowanie i instrukcje
3. Szybka instrukcja instalacji

Jeżeli zawartość pudełka jest niekompletna, skontaktuj się ze sprzedawcą urządzenia.

## **Wymagania**

- Procesor Pentium 400 MHz lub szybszy / 128 MB RAM / 16 MB wolnego miejsca na dysku twardym
- Dostępny port USB
- System operacyjny Windows 2000 lub XP
- Napęd CD-ROM
- Dostęp do Internetu (ADSL, modem TV kablowej, dodzwianalne, Wireless LAN)

## Przegląd



1. **Regulacja głośności** – Te przyciski służą do regulacji głośności. Górny przycisk zgłośnia, dolny ścisza dźwięki.
2. **Przyjęcie/dzwonienie:**
  - Wciśnij ten przycisk, aby odebrać połączenie przychodzące.
  - Po wybraniu kontaktu lub wpisaniu żądanego numeru telefonu wciśnij ten przycisk, aby nawiązać połączenie.
3. **Przełącznik przewijania:**
  - Ruchem w górę i w dół przewijaj kontakty na liście kontaktów Skype.
  - W innych zakładkach menu przesuwaj go, aby przełączać wybrane elementy.
4. **Skype:**
  - Wciśnij ten przycisk, aby uaktywnić okno Skype.
  - Wciśnij go ponownie, aby przełączać zakładki (Kontakty, Numery, Lista połączeń) Skype.
5. **Przycisk + (przycisk SkypeOut)** – Za pomocą tego przycisku można wybrać numer telefonu stacjonarnego lub komórkowego. Wciśnij przycisk +, wpisz kod kraju, regionu i numer telefonu. (Wymaga kredytów SkypeOut).
6. **Dioda trybu statusu** – Gdy telefon jest połączony z komputerem, dioda będzie się świeciła w trybie oczekiwania;
7. **Klawisze funkcyjne** – Trzy klawisze funkcyjne mają domyślnie przypisane trzy funkcje: **Change Status** (Zmiana statusu), **Contacts List** (Lista kontaktów), **Ringer** (Dzwonek). Można dostosować te przyciski, przypisując im inne funkcje, np. **Change Status** (Zmiana statusu), **Contacts List** (Lista kontaktów), **Redial** (Ponowne wybieranie numeru), **Start**

**Chat** (Rozpoczęcie czatu), **Ringer** (Dzwonek) lub **Hold** (Zawieszenie). Aby dostosować te przyciski, musisz otworzyć konsolę telefonu USB.

8. **Wyciszenie** – Wciśnij ten przycisk podczas rozmowy, aby tymczasowo wyłączyć mikrofon i rozmówca nie mógł Cię słyszeć. Wciśnij go ponownie, aby włączyć mikrofon i powrócić do trybu rozmowy.
9. **Koniec/Anulowanie:**
  - Po zakończeniu rozmowy wciśnij ten przycisk, aby zakończyć połączenie.
  - Jeśli wybierzesz niewłaściwy numer, wciśnij ten przycisk, aby wyczyścić wpisane cyfry.
  - Przytrzymaj wciśnięty przycisk przez około 2 sekundy, aby ukryć okno Skype.
10. **Przycisk LIST** – Wciśnij przycisk **LIST** (lista), aby otworzyć okno kontaktów Skype. Używając liter na klawiszach numerycznych, możesz szybko wyszukać kontakty w porządku alfabetycznym.
11. **Klawiatura numeryczna:**
  - Za pomocą klawiatury numerycznej wybierz numer, pod który chcesz zadzwonić.
  - Wciśnij **LIST**, następnie użyj liter na klawiszach numerycznych, aby wyszukać kontakt.



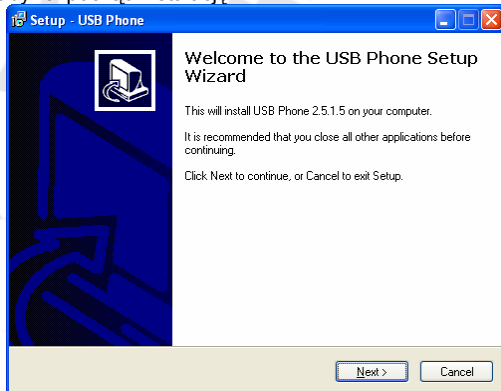
## Instalacja

**Uwaga: Najpierw zainstaluj sterowniki, dopiero potem podłącz telefon USB do komputera!**

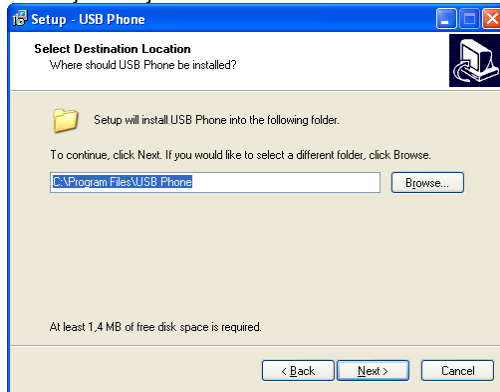
1. Włóż dołączone płytę CD do napędu CD-ROM. Kreator instalacji powinien uruchomić się automatycznie. W systemie Windows Vista dodatkowo może być konieczne kliknięcie **Run PENTAGRAM.EXE (Uruchom: PENTAGRAM.EXE)** w oknie AutoPlay (Autoodtwarzanie). Jeśli nie nastąpi automatyczne uruchomienie, kliknij przycisk **Start** i wybierz opcję **Uruchom** (W systemie Windows Vista: **Start > Wszystkie programy > Aplikacje > Uruchom**). W polu wpisz **X:\PENTAGRAM.exe** (gdzie X jest literą przypisaną napędowi CD-ROM).
2. Wybierz opcję **installation**, aby uruchomić instalator.



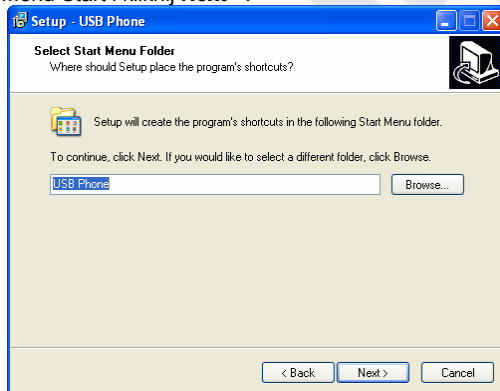
3. Kliknij **Next >**, aby rozpocząć instalację.



4. Wybierz folder instalacji i kliknij **Next >**.



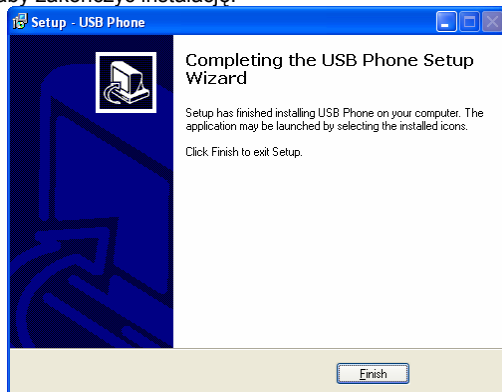
5. Wybierz folder Menu Start i kliknij **Next >**.



6. Aby rozpocząć proces instalacji, naciśnij przycisk **Install**.



7. Kliknij **Finish**, aby zakończyć instalację.






8. Podłącz telefon USB do komputera.

## Konfiguracja telefonu USB

### Ikona w zasobniku systemowym

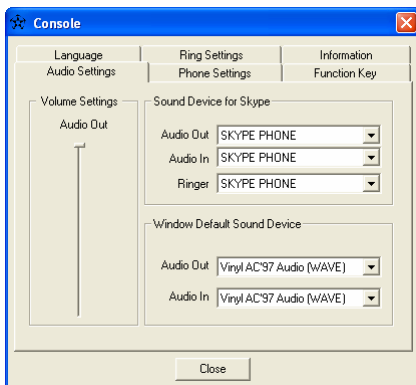
Aplikacja konfiguracyjna (Konsola) instaluje się wraz ze sterownikami telefonu. Ikona aplikacji wyświetla się w zasobniku systemowym (obok zegara). Jej wygląd zależy od statusu telefonu USB i aplikacji Skype.

		
(czerwone kółko) Telefon USB nie jest podłączony do komputera.	(żółte kółko) Aplikacja Skype nie jest uruchomiona.	Telefon USB jest podłączony do komputera, a aplikacja Skype jest uruchomiona.

Aby uruchomić aplikację konfiguracyjną telefonu (Konsolę), kliknij dwukrotnie ikonę aplikacji. Funkcje aplikacji są podzielone na zakładki: **Audio Settings (Ustawienia audio)**, **Phone Settings (Ustawienia telefonu)**, **Function Key (Klawisz funkcyjny)**, **Language (Język)**, **Ring Settings (Ustawienia dzwonka)** i **Information (Informacje)**.

## Zakładka Audio Settings (Ustawienia audio)

Na tej zakładce można ustawić urządzenia wejścia/wyjścia audio dla systemu Windows i Skype.



### Volume Settings (Głośność)

**Audio Out (Wyjście)** – Regulacja głośności głośnika telefonu.

### Sound Device for Skype (Urządzenia audio dla Skype)

**Audio Out (Wyjście)** – Wybierz urządzenie, którego aplikacja Skype będzie używała jako głośnika.

**Audio In (Wejście)** – Wybierz urządzenie, którego aplikacja Skype będzie używała jako mikrofonu.

**Ringer (Dzwonek)** – Wybierz urządzenie, którego aplikacja Skype będzie używała jako głośnika dzwonka.

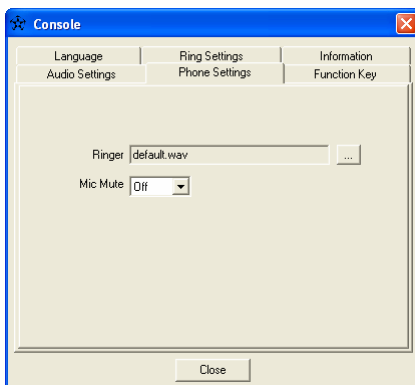
### Windows Default Sound Device (Domyślne urządzenie audio Windows)

**Audio Out (Wyjście)** – Wybierz urządzenie, którego system Windows będzie używał jako głośnika.

**Audio In (Wejście)** – Wybierz urządzenie, którego system Windows będzie używał jako mikrofonu.

**Uwaga:** zaleca się ustawienie telefonu USB (SKYPE PHONE) tylko jako urządzenia dźwiękowego dla Skype. Domyślnym urządzeniem dźwiękowym Windows powinna pozostać główna karta dźwiękowa. Dzięki temu będzie można odtwarzać dźwięki z aplikacji innych niż Skype przez zwykłe głośniki (słuchawki).

## Zakładka Phone Settings (Ustawienia telefonu)

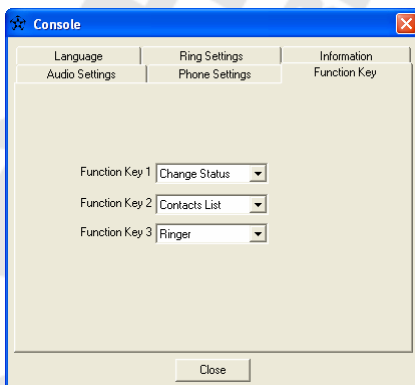


**Ringer (Dzwonek)** – Wybierz plik dźwiękowy, który będzie używany jako dzwonek (tylko, jeśli na zakładce **Audio Settings (Ustawienia audio)** wybrano kartę dźwiękową jako urządzenie audio dla opcji **Ringer (Dzwonek)**).

**Mic Mute (Wyłącz mikrofon)** – Włącza (**On**) lub wyłącza (**Off**) wyciszenie mikrofonu.

## Zakładka Function Key (Klawisz funkcyjny)

Na tej zakładce można skonfigurować klawisze funkcyjne.



Każdemu przyciskowi można przypisać jedną z następujących funkcji: **Change Status (Zmiana statusu)**, **Contacts List (Lista kontaktów)**, **Redial (Ponowne wybranie numeru)**, **Start Chat (Rozpoczęcie czatu)**, **Ringer (Dzwonek)** i **Hold (Zawieszenie)**.

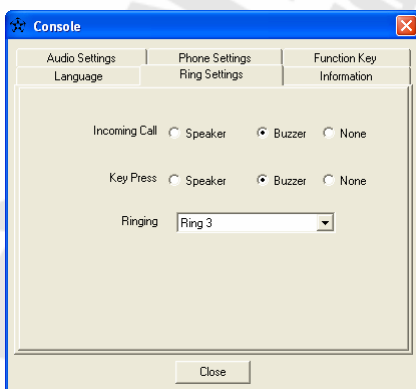
## Zakładka Language (Język)

Wybierz język, którego ma używać Konsola.



## Zakładka Ring Settings (Ustawienia dzwonka)

Na tej zakładce można skonfigurować dźwięki dzwonka i wciskania klawiszy.



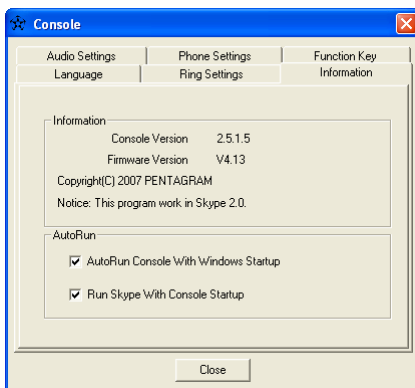
**Incoming Call (Połączenie przychodzące)** – Wybierz, czy dzwonek ma być odtwarzany w słuchawce (**Speaker / Słuchawka**), głośnika (**Buzzer / Głośnik**), czy ma go nie być w ogóle (**None / Żaden**).

**Key Press (Wciskanie klawiszy)** – Wybierz, czy dźwięki wciskania klawiszy mają być odtwarzane w słuchawce (**Speaker / Słuchawka**), głośniku (**Buzzer / Głośnik**), czy ma ich nie być w ogóle (**None / Żaden**).

**Ring (Dzwonek)** – Wybierz dźwięk dzwonka.

## Zakładka Information (Informacje)

Na tej zakładce znajdują się informacje na temat Telefonu i Konsoli.



### Information (Informacje)

**Console Version (Wersja konsoli)** – Wersja aplikacji Konsoli.

**Firmware Version (Wersja Firmware)** – Wersja oprogramowania sprzętowego telefonu.

### AutoRun (Automatyczne uruchamianie)

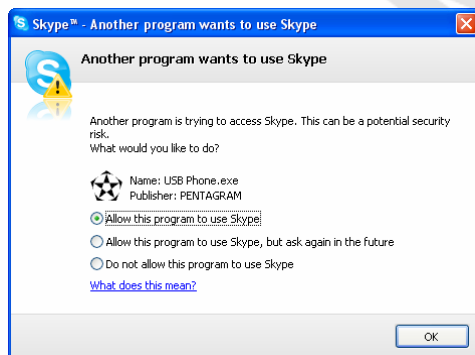
**AutoRun Console With Windows Startup (Uruchamianie konsoli razem z systemem Windows)** – Wybierz tę opcję, jeśli chcesz, aby konsola uruchamiała się automatycznie przy każdym uruchomieniu systemu Windows.

**Run Skype With Console Startup (Uruchamiaj Skype razem z konsolą)** – Wybierz tę opcję, jeśli chcesz, aby aplikacja Skype uruchamiała się jednocześnie z konsolą.

## Korzystanie z telefonu USB

Telefon USB PENTAGRAM zaprojektowano specjalnie do użytkowania z aplikacją Skype. Można go jednak używać z każdym komunikatorem obsługującym funkcję przesyłu głosu. Wystarczy w konfiguracji aplikacji ustawić telefon USB (SKYPE PHONE) jako wejściowe urządzenie audio (mikrofon) i wyjściowe urządzenie audio (głośniki/słuchawki).

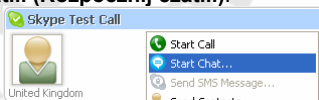
Przy pierwszym uruchomieniu Skype po instalacji sterowników wyświetli się następujące okno. Wybierz **Allow this program to use Skype (Zawsze dopuszczaj)** i kliknij **OK**.



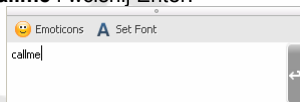
## Test telefonu USB

Aby przetestować telefon USB:

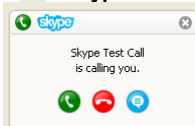
1. Uruchom Skype.
2. Kliknij prawym przyciskiem kontakt **Skype Test Call (Rozmowa testowa Skype)** i wybierz z menu **Start Chat... (Rozpocznij czat...)**.



3. W oknie pogawędki wpisz **callme** i wciśnij **Enter**.



4. Poczekaj chwilę, aż zadzwoni do Ciebie **Skype Test Call (Rozmowa testowa Skype)**.



5. Jeśli telefon USB został prawidłowo podłączony do komputera, rozlegnie się sygnał dzwonka. Możesz odebrać rozmowę, naciskając **Dial/Answer (Wybranie numeru/odebranie połączenia)**.

## Rozwiązywanie problemów

### Dzwonię z telefonu USB, ale rozmówca mnie nie słyszy. Co robić?

- Przejdź do Konsoli telefonu USB i upewnij się, że **Audio In (Wejście audio)** jest ustawione jako **SKYPE PHONE** w **Sound Device for Skype (Urządzenia audio dla Skype)** na karcie **Audio Settings (Ustawienia audio)**.
- Upewnij się, że pole **Mic Mute (Wyłącz mikrofon)** (zakładka **Phone Settings / Ustawienia telefonu**) nie jest zaznaczone.

### Po podłączeniu telefonu USB do komputera nie słycać żadnych dźwięków w zewnętrznych głośnikach.

- Otwórz Konsolę telefonu USB, wybierz zakładkę **Sound Devices (Urządzenia dźwiękowe)**. W **Windows Default Sound Device (Domyślne urządzenia audio Windows)**, ustaw kartę dźwiękową komputera jako **Audio Out (Wyjście audio)**.

### Po podłączeniu telefonu USB do komputera nie słycać dźwięku w słuchawce, a tylko w głośnikach.

- Przejdź do zakładki **Audio Settings (Ustawienia audio)** w Konsoli telefonu USB. Następnie upewnij się, że **Audio Out (Wyjście audio)** jest ustawione jako **SKYPE PHONE** w **Sound Device for Skype (Urządzenia audio dla Skype)**.

### Jak wyciszyć dźwięk dzwonka połączeń przychodzących?

- Przejdź do zakładki **Ring Settings (Ustawienia dzwonka)** w Konsoli telefonu USB. Następnie wybierz **None (Żaden)** w **Incoming Call (Połączenie przychodzące)**.

### Jak wyciszyć dźwięki naciskanych klawiszy telefonu USB?

- Przejdź do zakładki **Ring Settings (Ustawienia dzwonka)** w Konsoli telefonu USB. Następnie wybierz **None (Żaden)** w **Key Press (Klawisze)**.

### Jak dostosować klawisze funkcyjne?

- Użyj menu rozwijanych na karcie **Function Key (Klawisz funkcyjny)**, aby wybrać funkcje przypisywane do każdego z trzech klawiszy funkcyjnych.

### Jak używać klawiszy funkcyjnych do ponownego wybierania numeru?

- Przejdź do zakładki **Function Key (Klawisz funkcyjny)** w Konsoli telefonu USB. Wybierz dowolny z trzech klawiszy, np. **Function Key 1 (Klawisz funkcyjny 1)**, a z listy wybierz **Redial (Ponowne wybieranie numeru)**. Po ustawieniu wystarczy wcisnąć **klawisz funkcyjny 1**, aby ponownie wybierać poprzedni numer telefonu.

### Jak używać klawiszy funkcyjnych, aby zawiesić połączenie?

- Przejdź do zakładki **Function Key (Klawisz funkcyjny)** w Konsoli telefonu USB. Wybierz dowolny z trzech klawiszy, np. **Function Key 2 (Klawisz funkcyjny 2)**, a z listy wybierz **Hold (Zawieszenie)**. Po ustawieniu wystarczy wcisnąć **klawisz funkcyjny 2**, aby zawiesić połączenie.

### Jak używać klawiszy funkcyjnych, aby bezpośrednio zmieniać status online Skype?

- Przejdź do zakładki **Function Key (Klawisze funkcyjne)** w Konsoli telefonu USB. Wybierz dowolny z trzech klawiszy, np. **Function Key 3 (Klawisz funkcyjny 3)**, a z listy wybierz **Change Status (Zmiana statusu)**. Po ustawieniu wystarczy wcisnąć **klawisz funkcyjny 3**, aby zmienić status online Skype.