



## Instrukcja obsługi

VANQUISH  
R POCKET



*Najnowsze wersje instrukcji, sterowników i oprogramowania  
dostępne są na stronie [www.pentagram.pl](http://www.pentagram.pl)*

2007-10-26

# SPIS TREŚCI

WPROWADZENIE.....	3
PRZYGOTOWANIE DO PRACY.....	3
OBSŁUGA .....	5
NAWIGACJA .....	6
PODŁĄCZANIE DO KOMPUTERA.....	13
ROZWIĄZYWANIE PROBLEMÓW.....	17
SPECYFIKACJA.....	18

**UWAGA!** Wszystkie informacje i dane techniczne mogą ulec zmianie bez wcześniejszego powiadomienia i/lub zaznaczenia tego w niniejszej instrukcji.

**Copyright © 2007 PENTAGRAM**

Wszelkie prawa zastrzeżone, powielanie i kopiowanie zabronione.

---

## ***Wprowadzenie***

Dziękujemy za zakup odtwarzacza PENTAGRAM Vanquish R Pocket. Urządzenie odtwarza muzykę w formatach MP3, OGG, WMA, WAV oraz ASF. Posiada również wbudowane radio FM / UKF i cyfrowy dyktafon z możliwością nagrywania audycji radiowych i notatek głosowych. Może również spełniać rolę pamięci przenośnej (pendrive).

## ***Wymagania systemowe***

- Komputer klasy IMB PC, notebook lub Mac z wolnym portem USB;
- System operacyjny: Windows Me / 2000 / XP / Vista, MacOS 10 lub nowszy, Linux 2.4.2 lub nowszy.

## ***Zawartość pudełka***

- PENTAGRAM Vanquish R Pocket (P 5114)
- Słuchawki
- Kabel USB
- Płyta CD z aplikacjami pomocniczymi
- Instrukcja obsługi
- Smycz
- Zasilacz sieciowy

## ***Przygotowanie do pracy***

### ***Środki ostrożności***

- Unikaj wystawiania odtwarzacza na bezpośrednie promienie słoneczne oraz przechowywania urządzenia w silnie zapyłonych miejscach lub w miejscach o bardzo niskiej lub bardzo wysokiej temperaturze (np. wewnątrz samochodu z zamkniętymi szybami w okresie letnim);
- Nie narażaj odtwarzacza na upadki i wstrząsy;
- Nie pozwól, aby wilgoć lub ciała obce dostały się do wnętrza odtwarzacza;
- Do czyszczenia odtwarzacza nie używaj środków chemicznych, takich jak benzyna lub detergenty;
- Czyść urządzenie wyłącznie miękką ściereczką;

- Przed czyszczeniem odłącz odtwarzacz od komputera lub źródła zasilania;
- Nie dokonuj na własną rękę żadnych zmian i napraw, ponieważ możesz stracić prawo do gwarancji PENTAGRAM;
- Nie używaj odtwarzacza, gdy masz mokre ręce, aby uniknąć zniszczenia urządzenia lub porażenia prądem;
- Nie odłączaj urządzenia od komputera podczas przesyłania danych, gdyż mogą zostać bezpowrotnie utracone;
- Nie narażaj odtwarzacza na wstrząsy, gdyż grozi to jego uszkodzeniem;
- Pliki i dane przechowywane w pamięci odtwarzacza są, jak każde inne pliki, podatne na uszkodzenia, dlatego jeśli to konieczne, zrób ich kopie zapasowe.

## **Ładowanie akumulatora**

Przed rozpoczęciem używania odtwarzacza zalecane jest 2-3 krotnie pełne naładowanie i rozładowanie akumulatora, aby osiągnął pełną sprawność i maksymalną żywotność.

- akumulator w pełni naładowany.

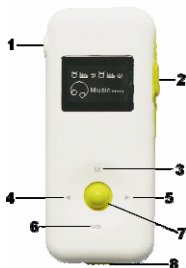
- akumulator rozładowany.

Aby naładować akumulator należy:

- podłączyć odtwarzacz do portu USB komputera;
- podłączyć odtwarzacz do gniazdka sieciowego za pośrednictwem dołączonego zasilacza;
- podłączyć odtwarzacz do gniazda zapalniczki samochodowej za pośrednictwem samochodowej ładowarki USB (nie wchodzi w skład zestawu).

## Obsługa

### Wygląd urządzenia



1. Gniazdo słuchawkowe mini-jack 3,5mm
2. Przełącznik zasilania
3. Przycisk **M** (wyboru trybu)
4. Przycisk ◀
5. Przycisk ▶
6. Przycisk **VOL**
7. Przycisk **PLAY**
8. Złącze mini USB

### Włączenie odtwarzacza

Aby włączyć odtwarzacz, przestaw przełącznik zasilania na pozycję **ON**, a następnie – jeżeli wyświetlacz się nie zaświeci – przytrzymaj wciśnięty przez 3 sekundy przycisk **PLAY**.

Aby wyłączyć odtwarzacz, przytrzymaj wciśnięty przez 3 sekundy przycisk **PLAY** lub przestaw przełącznik zasilania na pozycję **OFF**.

### Przyciski

Wszystkie przyciski odtwarzacza mają swoją funkcję, która jest aktywna niezależnie od wybranego trybu pracy odtwarzacza, a także funkcje zależne od wybranego trybu pracy.

### Ogólne

Przełącznik zasilania – włączenie / wyłączenie zasilania odtwarzacza  
**PLAY** – przytrzymanie przez 3 s – włączenie / wyłączenie odtwarzacza  
**M** – przytrzymanie przez 3 s – powrót do menu głównego.

## Menu główne:

◀ i ▶ – wybór elementu menu głównego.

M – zatwierdzenie wyboru.

## Podmenu / listy plików

◀ i ▶ – wybór elementu podmenu/listy plików.

M – zatwierdzenie wyboru.

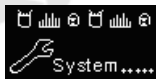
PLAY – powrót do poprzedniego menu.

## Głośność

W trybie **Music**, **Voice** lub **FM**, naciśnięcie przycisku **VOL** powoduje wyświetlenie panelu regulacji głośności, umożliwiającego regulację głośności za pomocą przycisku ▶ (głośniej) i ◀ (ciszej).

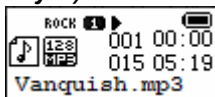
## Nawigacja

### Menu główne



Używając przycisków ◀ i ▶ wybierz interesujący Cię element menu i naciśnij M, aby potwierdzić wybór. W każdej chwili możesz powrócić do menu głównego, przytrzymując wciśnięty przez 2-3 sekundy przycisk M.

## Tryb Music (Muzyka)



Ten tryb służy do odtwarzania muzyki. Obsługiwane są pliki w formatach MP3, OGG, WMA i ASF. Pliki w formacie WAV można odtwarzać w trybie Voice. W tym trybie przyciski pełnią następujące funkcje:

**PLAY** – odtwarzanie / pauza wybranego pliku audio.

**◀ / ▶** – poprzedni / następny plik audio.

**VOL** – panel regulacji głośności.

**M** – menu paazy / menu odtwarzania.

### Menu paazy

Menu to wyświetlane jest po naciśnięciu przycisku **M**, gdy odtwarzanie muzyki jest zatrzymane / wstrzymane (pauza). Obejmuje ono następujące opcje:

- **Local Folder (Folder lokalny)** – lista plików audio.
- **Del File (Usuń)** – usuwanie wybranego pliku (za pomocą przycisków **◀** i **▶** wybierz **Yes (Tak)** i naciśnij przycisk **M**, aby potwierdzić usunięcie).
- **Del All (Usuń wszystko)** – usuwanie wszystkich plików audio (MP3, OGG, WMA i ASF) z pamięci odtwarzacza (za pomocą przycisków **◀** i **▶** wybierz **Yes (Tak)** i naciśnij przycisk **M**, aby potwierdzić usunięcie).
- **Exit (Wyjście)** – powrót do trybu **Music**.

### Menu odtwarzania

Menu to wyświetlane jest po naciśnięciu przycisku **M** podczas odtwarzania muzyki. Obejmuje ono następujące opcje:

- **Play mode (Tryb odtwarzania)** – wybór trybu odtwarzania:
  - Normal (Normalny) – pojedyncze odtworzenie wszystkich plików.
  - Repeat One (Powtórz utwór) – ciągłe odtwarzanie wybranego pliku.
  - Folder – pojedyncze odtworzenie plików w wybranym folderze.
  - Repeat Folder (Powtórz folder) – ciągłe odtwarzanie plików w wybranym folderze.

---

Repeat All (Powtórz wszystko) – ciągle odtwarzanie wszystkich plików.

Random (Losowy) – odtwarzanie wszystkich plików w losowej kolejności.

Intro (Początki) – odtwarzanie pierwszych 10 sekund każdego pliku.



- **Equalizer** – wybór jednego z 7 trybów equalizera:  
Natural (Naturalny), Rock, Pop, Classical, Soft, Jazz, DBB.
- **Tempo Rate (Szybkość odtwarzania)** – zwiększanie / zmniejszanie szybkości odtwarzania za pomocą przycisków ► / ◀ (tylko pliki w formacie MP3).
- **Replay (Powtarzanie)** – wybór trybu A-B Replay (patrz niżej).
- **Replay Times (Ilość powtórzeń)** – wybór ilości powtórzeń fragmentu pliku w trybie **Replay**.
- **Replay gap (Odstęp czasowy między powtórzeniami)** – przerwa pomiędzy kolejnymi powtórzeniami fragmentu pliku wybranego w trybie **Replay**.
- **Exit (Wyjście)** – powrót do trybu **Music**.

## Tryb A-B Replay

Tryb A-B Replay dostępny jest w trybie **Music** i **Voice** – odtwarzacz powtarza fragment pliku muzycznego wybrany przez użytkownika. Aby wyjść z tego trybu i jego podtrybów, naciśnij przycisk **M**.

- Wybierz opcję **Replay** w menu odtwarzania, aby włączyć tryb A-B Replay.
- Wyświetlona zostanie ikona trybu Replay  i miga litera **A**. Naciśnij przycisk ►, aby wybrać punkt startowy **A**.
- Litera **A** w ikonie trybu Replay miga. Naciśnij przycisk ►, aby wybrać punkt końcowy **B**.
- Wybrany fragment A-B będzie powtarzany 1-10 razy (wartość tę można ustawić w opcji **Replay Times (Ilość powtórzeń)** w menu odtwarzania). Aby wybrać nowy punkt startowy **A** (i nowy fragment), naciśnij przycisk ◀ podczas powtarzania.

### Tryb A-B Record™ (tylko w trybie Music)

Podczas powtarzania fragmentu A-B naciśnij przycisk ►, aby wybrać tryb A-B Record. Ikona powtórzenia zmienia się na . Głos użytkownika jest nagrywany za pośrednictwem mikrofonu. Czas nagrywania jest równy długości fragmentu A-B. Po upływie czasu nagrywania, ikona zmienia się na  i odtwarzany jest oryginalny fragment. Naciśnij przycisk ◀, aby powrócić do trybu A-B Replay lub ►, aby wybrać tryb Comparison.

### Tryb A-B Comparison™ (tylko w trybie Music)

W trybie Comparison A-B ikona powtórzenia zmienia się na → i odtwarzane jest nagranie użytkownika. Po odtworzeniu nagrałego dźwięku, ikona zmienia się na ↻ i odtwarzany jest oryginalny fragment A-B. Naciśnij przycisk ◀, aby powrócić do trybu A-B Record.

## Wyświetlanie tekstów piosenek

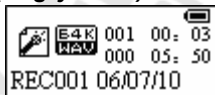
Odtwarzacz obsługuje pliki tekstów piosenek (\*.lrc), które wyświetlane są równoległe do muzyki. Aby skorzystać z pliku tekstu piosenki, musisz nadać mu taką samą nazwę, jak odpowiadający mu plik muzyczny, np. „przykładowy.mp3” i „przykładowy.lrc”. Jeżeli wybrana piosenka ma odpowiadający jej plik tekstu, ikona tekstu (przedstawiona poniżej) zostanie wyświetlona po lewej stronie wyświetlacza.



Aby wyświetlić tekst piosenki, naciśnij przycisk **M** podczas odtwarzania muzyki. Aby wyjść z trybu tekstu, naciśnij przycisk **M**.

**Uwaga:** Jeżeli ikona tekstu nie jest wyświetlana, oznacza to, że nazwa pliku tekstu piosenki nie jest taka sama, jak nazwa pliku muzycznego lub nazwa tego pliku jest zbyt długa.

## Tryb Record (Nagrywanie)



Ten tryb umożliwia nagrywanie dźwięku z wbudowanego mikrofonu (wybranie tego trybu z głównego menu) lub radia FM (wybranie tego trybu z podmenu trybu **FM (Radio FM)**). W tym trybie przyciski pełnią następujące funkcje:

**PLAY** – rozpoczęcie / pauza nagrywania.

**M** – podmenu trybu **Record** (nie podczas nagrywania lub pauzy); przytrzymaj, aby zapisać plik i powrócić do menu głównego lub trybu **FM**.

## Podmenu

- **Local folder (Folder lokalny)** – wybór folderu do zapisania pliku.
- **REC type (Typ nagrywania)** – wybór jakości nagrania: **Fine REC (Wysoka jakość)** (wysoka jakość, duży plik, format WAV) lub **Long**

**REC (Długi czas)** (niska jakość, mały plik, format ACT; opcja niedostępna w przypadku nagrywania z radia)

- **Exit (Wyjście)** – powrót do trybu **Record**.

## Komunikaty

- **Overflow (Pamięć przepełniona)** – brak miejsca w pamięci odtwarzacza. Usuń część plików, aby zwolnić miejsce.
- **Over record (Maksymalna ilość plików)** – w wybranym folderze zapisano 99 plików. Należy wybrać inny folder.

## Tryb Voice (Głos)



Ten tryb umożliwia odtwarzanie plików nagranych w trybie **Record** (WAV, ACT) oraz plików muzycznych w formacie WAV. W tym trybie przyciski pełnią następujące funkcje:

**PLAY** – odtwarzanie / pauza wybranego pliku audio.

**◀ / ▶** – poprzedni / następny plik audio.

**VOL** – panel regulacji głośności.

**M** – menu pauzy / menu odtwarzania.

## Menu pauzy

Menu to wyświetlane jest po naciśnięciu przycisku **M**, gdy odtwarzanie muzyki jest zatrzymane / wstrzymane (pauza). Obejmuje ono następujące opcje:

- **Local Folder (Folder lokalny)** – lista plików audio.
- **Del File (Usuń)** – usuwanie wybranego pliku (za pomocą przycisków **◀** i **▶** wybierz **Yes (Tak)** i naciśnij przycisk **M**, aby potwierdzić usunięcie).
- **Del All (Usuń wszystko)** – usuwanie wszystkich nagranych plików audio (WAV, ACT) z pamięci odtwarzacza (za pomocą przycisków **◀** i **▶** wybierz **Yes (Tak)** i naciśnij przycisk **M**, aby potwierdzić usunięcie).
- **Exit (Wyjście)** – powrót do trybu **Music**.

## Menu odtwarzania

Menu to wyświetlane jest po naciśnięciu przycisku **M** podczas odtwarzania muzyki. Obejmuje ono następujące opcje:

- **Play mode (Tryb odtwarzania)** – wybór trybu odtwarzania:  
Normal (Normalny) – pojedyncze odtworzenie wszystkich plików.  
Repeat One (Powtórz utwór) – ciągłe odtwarzanie wybranego pliku.  
Folder – pojedyncze odtworzenie plików w wybranym folderze.  
Repeat Folder (Powtórz folder) – ciągłe odtwarzanie plików w wybranym folderze.  
Repeat All (Powtórz wszystko) – ciągłe odtwarzanie wszystkich plików.  
Random (Losowy) – odtwarzanie wszystkich plików w losowej kolejności.  
Intro (Początki) – odtwarzanie pierwszych 10 sekund każdego pliku.
- **Tempo Rate (Szybkość odtwarzania)** – zwiększanie / zmniejszanie szybkości odtwarzania za pomocą przycisków ► / ◀ (nie wszystkie formaty plików).
- **Replay (Powtarzanie)** – wybór trybu A-B Replay (szczegółowe informacje w punkcie **Tryb A-B Replay** w rozdziale **Tryb Music**).
- **Exit (Wyjście)** – powrót do trybu **Music**.

## Tryb FM (Radio FM)



Ten tryb służy do odbierania radia FM. W trybie tym słuchawki pełnią rolę anteny odbiorczej, należy więc podłączyć je przed wyszukiwaniem stacji radiowych. W tym trybie przyciski pełnią następujące funkcje:

**PLAY** – poprzednia / następna zapamiętana stacja.

**M** – podmenu trybu FM.

◀ / ► – zmiana częstotliwości o 0,1 MHz; przytrzymanie powoduje wyszukiwanie najbliższej stacji z mocnym sygnałem.

## Podmenu

- **Save (Zapisz)** – zapisanie ustawionej stacji radiowej.
- **Record (Nagrywanie)** – nagrywanie z radia FM. Szczegółowe informacje w rozdziale **Tryb Record**.
- **Delete (Usuń)** – usuwanie wybranej zapisanej stacji radiowej.
- **Delete All (Usuń wszystko)** – usuwanie wszystkich zapisanych stacji radiowych.

- **Auto Search (Automatyczne wyszukiwanie)** – automatyczne przeszukiwanie pasma i zapisywanie stacji. Znaleziona stacja zostaje zapisana po upływie 2-3 sekund, ale korzystając z przycisków ◀ i ▶ możesz pomijać stacje, których nie chcesz zapisywać lub wybierać kierunek przeszukiwania (w celu zapisania stacji w określonej kolejności). Aby zakończyć Auto Search, naciśnij przycisk M.
- **Normal Band (Pasma normalne)** – radio korzysta z europejskiego pasma częstotliwości UKF (87-108 MHz).
- **Japan Band (Pasma japońskie)** – radio korzysta z japońskiego pasma częstotliwości (76-90 MHz).
- **Exit (Wyjście)** – powrót do trybu FM.

## Menu System

Menu System umożliwia konfigurację odtwarzacza.

**Record Time (Czas nagrania)** – ustawianie godziny i daty (format RRRR-MM-DD) przy zapisywaniu plików. Wybierz pole przy użyciu przycisku VOL i ustaw wartość za pomocą przycisków ◀ / ▶. Wyłączenie odtwarzacza spowoduje przywrócenie wartości domyślnej tego ustawienia.

**Backlight (Podświetlenie)** – zmiana czasu bezczynności, po którym zostanie wyłączone podświetlenie.

**Language (Język)** – zmiana języka odtwarzacza.

**Power Off (Autom. wyłączenie)** – konfiguracja czasu bezczynności, po którym odtwarzacz przełączy się na tryb oszczędzania energii (**Sleep time (Uśpienie)**) lub zostanie samoczynnie wyłączony (**Off time (Wyłączenie)**).

**Replay Mode (Tryb Replay)** – ustawienia trybu Replay.

**Contrast (Kontrast)** – regulacja kontrastu wyświetlacza.

**Online Mode (Tryb podłączenia)** – wybór partycji odtwarzacza widocznej po podłączeniu do komputera – **Multi Drive** (obydwie partycje), **Normal only (Tylko normalna)** lub **Encrypted only (Tylko zaszyfowana)**.

**Memory (Pamięć)** – wyświetlanie ilości wolnego miejsca w pamięci.

**Version (Wersja)** – wyświetlanie daty i wersji oprogramowania firmware.

**Firmware upgrade (Aktualizacja FW)** – Patrz rozdział **Aktualizacja firmware**.

**Exit (Wyjście)** – powrót do menu głównego.

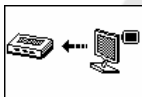
## Podłączanie do komputera

W systemie operacyjnym Windows Me/2000/XP/Vista, Mac OS 10.3, Red Hat Linux 8.0 lub nowszym, odtwarzacz jest widoczny jako dysk wymienny podłączony do portu USB. Po podłączeniu do komputera, odtwarzacz jest zasilany przez port USB. Jeżeli chcesz używać odtwarzacza, naciśnij przycisk **M**.

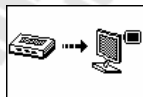
Gdy odtwarzacz jest podłączony do komputera, wyświetlacz LCD pokazuje aktualną czynność:



Tryb gotowości



Pobieranie plików



Przesyłanie plików

## Funkcja Private Space

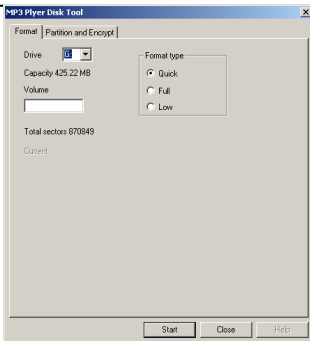
Funkcja Private Space służy do podziału pamięci odtwarzacza na 2 partycje, w dowolnym stosunku. Jedna z nich może być zaszyfrowana i chroniona hasłem. Dane przechowywane w tej partycji są chronione przed nieupoważnionym dostępem.

**Uwaga:** Podział lub łączenie partycji spowoduje usunięcie wszystkich danych zapisanych w odtwarzaczu. Przed podziałem / połączeniem sporządź kopie zapasowe danych.

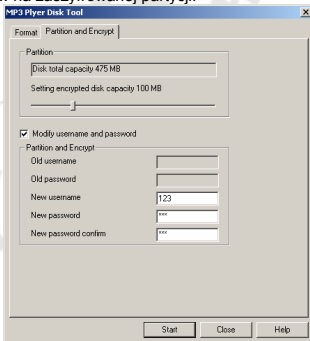
Aby skorzystać z funkcji Private Space, wykonaj następujące czynności:

1. Podłącz odtwarzacz Vanquish R Pocket do komputera.
2. Zainstaluj i uruchom aplikację „MP3 player Disk Tool” (znajduje się na dołączonej płycie CD).

## Vanquish R Pocket (P 5114)

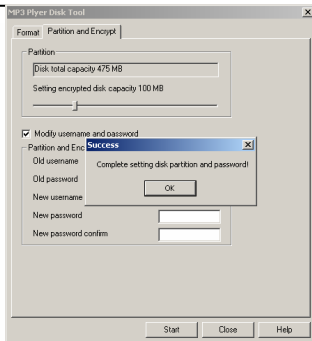


3. Wybierz kartę „Partition and encrypt”.
4. Przy użyciu suwaka ustaw rozmiar zaszyfrowanej partycji.
5. Wpisz nazwę użytkownika i hasło niezbędne do uzyskania dostępu do plików na zaszyfrowanej partycji.

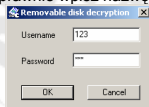


6. Po zakończeniu kliknij przycisk „Start”, aby rozpocząć szyfrowanie.
7. Po zakończeniu operacji możesz ponownie uruchomić komputer.

## Vanquish R Pocket (P 5114)



- Po ponownym uruchomieniu komputera widoczny będzie dodatkowy dysk – jest to właśnie nowo utworzona zaszyfowana partycja.
- Aby uzyskać dostęp do danych na tej partycji, uruchom aplikację „RdiskDecrypt” i poprawnie wpisz nazwę użytkownika i hasło.



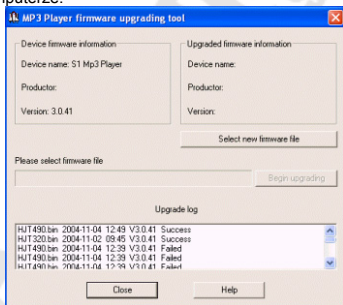
## Aktualizacja firmware

### UWAGA:

Aktualizacja oprogramowania firmware poprawia i optymalizuje wydajność odtwarzacza. Normalna praca odtwarzacza nie zostanie zakłócona, nawet w przypadku braku aktualizacji oprogramowania. Nieprawidłowe korzystanie z oprogramowania aktualizującego może spowodować zakłócenia działania urządzenia! Oprogramowanie aktualizujące firmware tego odtwarzacza nie może być stosowane w innych odtwarzaczach.

Aby dokonać aktualizacji oprogramowania firmware odtwarzacza, wykonaj następujące czynności:

1. W menu głównym wybierz opcję **System**, a następnie **Firmware upgrade (Aktualizacja FW)**.
2. Podłącz odtwarzacz do komputera PC
3. Uruchom aplikację „MP3 Player Update” w narzędziach aktualizacji w komputerze.



4. Kliknij przycisk „Select new firmware file”. Interfejs użytkownika wygląda następująco:
5. Wybierz nowy plik firmware (można go pobrać z naszej strony WWW).
6. Kliknij przycisk **Start** – system rozpocznie aktualizację.
7. W przypadku pomyślnej aktualizacji, na wyświetlaczu LCD pojawi się następujące wskazanie:



## Rozwiązywanie problemów

W przypadku problemów z odtwarzaczem, skorzystaj z poniższych podpowiedzi. Jeżeli nie uda się rozwiązać problemu, odwiedź stronę [www.pentagram.pl](http://www.pentagram.pl) i skontaktuj się z Obsługą Klienta PENTAGRAM.

Objawy	Przyczyna	Sposób naprawy
Problemy z włączeniem	Akumulator rozładowany	Naładuj akumulator
Odtwarzacz się wyłącza		
Brak dźwięku	Głośność ustawiona na 0	Zwiększ poziom głośności
	Źle podłączone słuchawki	Podłącz poprawnie słuchawki
Przyciski nie działają	Zawieszenie odtwarzacza	Wyłącz i włącz ponownie odtwarzacz używając przełącznika zasilania
Problemy z podłączeniem do komputera	Źle podłączony kabel USB	Podłącz poprawnie kabel USB
Problemy z przegrywaniem plików	Brak miejsca na dysku	Wykasuj część plików
	System nie spełnia wymagań	Dokonaj aktualizacji systemu
	Błąd pamięci flash	Sformatuj odtwarzacz i spróbuj ponownie
Problemy z nagrywaniem	Akumulator rozładowany	Naładuj akumulator
	Brak miejsca na dysku	Wykasuj część plików

## Specyfikacja

<b>Funkcja</b>	<b>Opis</b>	
Wymiary	29 x 68 x 9 mm (szer. x wys. x głęb.)	
Waga	20 g	
Wyświetlacz	Monochromatyczny LCD, 96 x 48	
Pojemność	1-2 GB	
Zasilanie	Wbudowany akumulator, ładowany z portu USB	
Czas działania	~9 h	
Radio FM/UKF	Zakresy częstotliwości: Chiny, Europa, USA Japonia	87MHz – 108MHz 76MHz – 90MHz
	Pamięć stacji	20
Obsługiwane pliki	muzyczne	MP3, OGG, WMA, ASF, WAV
	głosowe	WAV, ACT
Moc wyjściowa	10 mW na kanał	
SNR	85 dB	
Temperatura pracy	5-40°C	
Obsługiwane języki	chiński (tradycyjny), chiński (uproszczony), angielski, japoński, koreański, niemiecki, francuski, włoski, hiszpański, szwedzki, czeski, holenderski, portugalski, duński, polski, rosyjski, tajski, grecki, turecki, hebrajski	
Transfer danych	komputer klasy IBM PC, notebook lub Mac z portem USB	
System operacyjny	Windows Me/2000/XP/Server2003/Vista, MacOS 10, Linux 2.4.2.	

\* specyfikacja może zostać zmieniona bez uprzedniego powiadomienia

**NOTATKI**



**NOTATKI**

