

Instrukcja instalacji i obsługi

PENTAGRAM horNET Wi-Fi USB 9dBi (P 6122-20)



*Najnowsze wersje instrukcji, sterowników i oprogramowania są dostępne pod adresem
www.pentagram.pl*

2008-10-01

UWAGA! Wszystkie informacje i dane techniczne mogą ulec zmianie bez wcześniejszego powiadomienia i/lub zaznaczenia tego w niniejszej instrukcji.

© **2008 PENTAGRAM**

Wszelkie prawa zastrzeżone, powielanie i kopiowanie zabronione.

SPIS TREŚCI

WPROWADZENIE.....	5
ZAWARTOŚĆ PUDEŁKA	5
WYMAGANIA.....	5
INSTALACJA KARTY I OPROGRAMOWANIA	6
KONFIGURACJA KARTY BEZPRZEWODOWEJ	7
NARZĘDZIE RAUI	7
ZAKŁADKA PROFILE	8
ZAKŁADKA NETWORK	15
ZAKŁADKA ADVANCED	18
ZAKŁADKA STATISTICS	19
ZAKŁADKA WMM	20
ZAKŁADKA WPS	21
ZAKŁADKA RADIO ON/OFF	23
ZAKŁADKA ABOUT	23
ZAKŁADKA HELP	23
ROZWIĄZYWANIE PROBLEMÓW	24





Wprowadzenie

Bezprzewodowa karta sieciowa PENTAGRAM horNET Wi-Fi USB 9dBi (P 6122-20) jest wydajną i łatwą do zainstalowania 32-bitową kartą sieciową działającą na złączu USB. Karta może być używana w trybie Ad-Hoc w celu bezpośredniego połączenia z innymi kartami w układzie peer-to-peer w celu wymiany plików bądź też w trybie infrastruktury przy połączeniach z Internetem w sieci domowej lub biurowej poprzez punkt dostępowy czy router. Karta PENTAGRAM horNET USB umożliwia połączenie zgodne ze standardem 802.11g z maksymalną szybkością dochodzącą do 54 Mb/s! Jej wielofunkcyjność pozwala również na współpracę z produktami działającymi w standardzie 802.11b (11 Mb/s) znajdującymi się w domach, biurach czy też z dostępnymi publicznie hotspotami. W każdym z trybów Twoje dane pozostają bezpieczne, ponieważ są chronione poprzez stabilny system szyfrowania WPA.

Zawartość pudełka

1. Karta sieciowa PENTAGRAM horNET Wi-Fi USB 9dBi (P 6122-20)
2. Zewnętrzna antena 9dBi ze złączem SMA
3. Płyta CD zawierająca sterowniki, oprogramowanie i instrukcje
4. Szybka instrukcja instalacji

Jeżeli zawartość pudełka jest niekompletna, skontaktuj się ze sprzedawcą karty.

Wymagania

- Komputer PC z wolnym portem USB
- System operacyjny Windows 98SE, ME, 2000, XP, 2003, Vista
- Napęd CD-ROM
- Punkt dostępowy działający w standardzie 802.11g lub 802.11b (dla trybu infrastruktury) lub druga karta bezprzewodowa działająca w standardzie 802.11g lub 802.11b (dla trybu Ad-Hoc, Peer-to-Peer.)



Instalacja karty i oprogramowania

Uwaga: Nie podłączaj karty do komputera przed instalacją sterowników!




1. Przykręć dołączoną antenę 9dBi do złącza RP-SMA karty



2. Włóż dołączoną płytę CD do napędu CD-ROM. Kreator instalacji powinien uruchomić się automatycznie. W systemie Windows Vista dodatkowo może być konieczne kliknięcie na opcji **Run AUTORUN.EXE (Uruchom: AUTORUN.EXE)** w oknie *AutoPlay (Autoodwarzanie)*. Jeżeli jest wyłączona funkcja autostartu dla napędu CD-ROM, należy uruchomić plik Autorun.exe w głównym katalogu płyty CD.
3. Wybierz opcję **driver and utility**, aby uruchomić instalator sterowników.
4. Wybierz opcję **I accept the terms of the license agreement** i kliknij **Next >**.
5. Jeśli chcesz korzystać z oprogramowania dołączonego do karty (zalecane), wybierz opcję **Ralink Configuration Tool** i kliknij **Next >**. Jeśli chcesz korzystać z systemowego kreatora sieci bezprzewodowej, wybierz opcję **Microsoft Zero Configuration Tool** i kliknij **Next >**.
6. Jeśli chcesz by karta współpracowała ze wszystkimi urządzeniami sieci bezprzewodowej (zalecane), wybierz opcję **Optimize for WiFi mode** i kliknij **Next >**. Jeśli chcesz by karta działała z najwyższą możliwą prędkością, wybierz opcję **Optimize for performance mode** i kliknij **Next >**. Druga opcja może powodować niekompatybilność karty z niektórymi urządzeniami bezprzewodowymi – jeśli tak się stanie odznacz opcję **Enable Tx Burst** na zakładce **Advanced** dołączonego narzędzia konfiguracyjnego.
7. Kliknij **Install**, aby zainstalować sterowniki i narzędzie konfiguracyjne.
8. Jeśli znajdzie konieczność ponownego uruchomienia komputera, zaznacz opcję **Yes, I want to restart my computer now. (Tak, chcę ponownie uruchomić komputer teraz)**, aby zrestartować komputer po zakończeniu instalacji lub **No, I will restart my computer later. (Nie, uruchomię ponownie komputer później)**, aby zrestartować komputer później.
9. Kliknij przycisk **Finish**, aby zakończyć pracę instalatora.
10. Podłącz kartę do gniazda USB komputera.

Konfiguracja karty bezprzewodowej

Po poprawnym podłączeniu karty do komputera i zainstalowaniu sterowników, narzędzie konfiguracyjne **RaUI** będzie uruchamiane wraz z systemem a jego ikona będzie widoczna w obszarze powiadamiania (obok zegara). Wygląd tej ikony zmienia się w zależności od stanu karty i/lub połączenia z siecią bezprzewodową:

		
karta nie jest podłączona do komputera lub transmisja została wyłączona	karta nie jest połączona z siecią bezprzewodową	karta jest połączona z siecią bezprzewodową

Dwukrotne kliknięcie tej ikony spowoduje otwarcie głównego okna narzędzia **RaUI**.

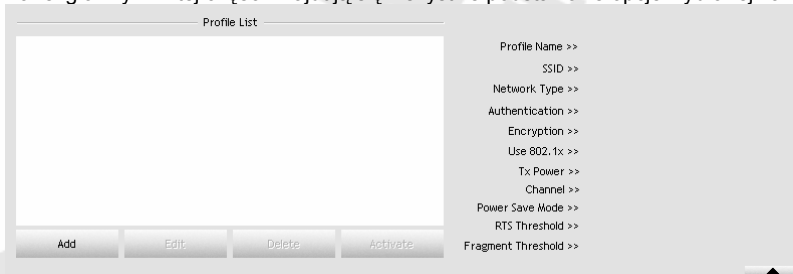
Narzędzie RaUI

Okno narzędzia RaUI składa się z trzech części:

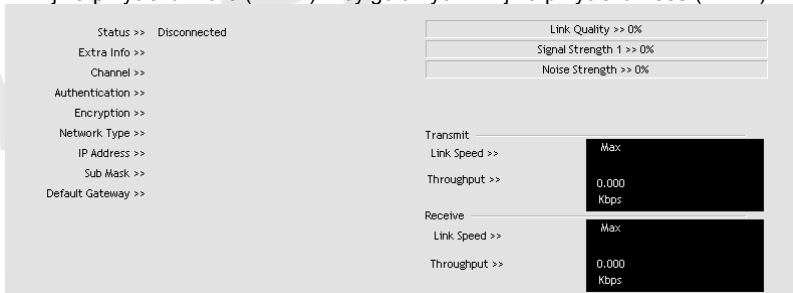
1. Pasek zakładek – kliknij na zakładce, aby wyświetlić jej zawartość w panelu głównym. Kolor tła aktywnej zakładki jest inny niż zakładek nieaktywnych. Skorzystaj z przycisków strzałek, aby przewinąć zawartość paska zakładek.



2. Panel główny – w tej części znajdują się wszystkie podstawowe opcje wybranej zakładki.



3. Panel pomocniczy – w tej części znajdują się informacje o połączeniu lub dodatkowe opcje związane z opcją wybraną w panelu głównym. Aby pokazać panel pomocniczy kliknij na przycisku **More** (▼). Aby go ukryć kliknij na przycisku **Less** (▲).



Informacje o połączeniu w panelu pomocniczym zawierają następujące informacje:

Status – Stan połączenia z siecią bezprzewodową:

- **RF OFF** – Karta nie jest podłączona do komputera lub transmisja została wyłączona.
- **Disconnected** – Karta nie jest podłączona do sieci bezprzewodowej.
- **[SSID] <--> [BSSID]** – Karta podłączona do sieci z wymienionymi identyfikatorami.

Extra Info – Dodatkowe informacje o połączeniu.

Channel – Informacje o kanale (częstotliwości) używanym przez sieć bezprzewodową.

Authentication – Metoda uwierzytelnienia używana przy połączeniu do aktywnej sieci.

Encryption – Metoda szyfrowania używana przy połączeniu do aktywnej sieci.

Network Type – Typ aktywnej sieci bezprzewodowej:

- **Ad hoc** – Połączenie punkt-punkt (peer-to-peer) z drugą kartą bezprzewodową.
- **Infrastructure** – Połączenie z siecią bezprzewodową utworzoną przez punkt dostępowy (Access Point) lub router bezprzewodowy.

Status – Stan połączenia z siecią bezprzewodową

IP Address – Ustawiony lub uzyskany z serwera DHCP adres IP karty.

Sub Mask – Ustawiona lub uzyskana z serwera DHCP maska podsieci.

Default Gateway – Ustawiony lub uzyskany z serwera DHCP adres IP bramy domyślnej.

Link Quality – Jakość połączenia z siecią bezprzewodową.

Signal Strength – Siła sygnału sieci bezprzewodowej.

Noise Strength – Poziom zakłóceń przy połączeniu z siecią.

Transmit / Receive – parametry nadawania / odbierania aktywnego połączenia:

- **Link Speed** – Szybkość połączenia.
- **Throughput** – Aktualna przepustowość połączenia.

Zakładka Profile

Umożliwia podgląd, dodawanie, edycję i kasowanie profili, które ułatwiają przełączanie między różnymi sieciami bezprzewodowymi, np. w domu, pracy lub publicznymi hotspotami.



Profile List – Lista zawierająca skonfigurowane profile. W pierwszej kolumnie znajduje się nazwa profilu, w drugiej SSID sieci a w trzeciej ikony z dodatkowymi informacjami o sieci. Ikony na liście profili mają następujące znaczenie:

	Połączenie z aktywowanym profilem zakończone powodzeniem
	Połączenie z aktywowanym profilem zakończone niepowodzeniem
	Sieć typu Infrastructure
	Sieć typu Ad hoc
	Sieć zabezpieczona

Obok listy z profilami znajdują się informacje o zaznaczonym profilu.

Add – Kliknij, aby otworzyć w panelu pomocniczym konfigurację nowego profilu.

Edit – Kliknij, aby otworzyć w panelu pomocniczym konfigurację zaznaczonego profilu.

Delete – Kliknij, aby usunąć zaznaczony profil.

Activate – Kliknij, aby aktywować wybrany profil.

Konfiguracja profilu – zakładka System Config

Ta zakładka umożliwia skonfigurowanie podstawowych parametrów sieci.

Profile Name – Nazwa profilu, która będzie wyświetlana na liście. Domyślnie PROFx.

SSID – Wpisz SSID sieci, do której chcesz się podłączyć lub wybierz ją z listy. Jeśli punkt dostępowy ma wyłączoną opcję rozgłaszania SSID nazwa musi być wpisana ręcznie. W SSID rozpoznawane są małe i wielkie litery, więc wpisanie jako SSID *pentagram* nie umożliwi podłączenia się do sieci z SSID *Pentagram*.

Network Type – Wybierz typ sieci bezprzewodowej:

- **Ad hoc** – Połączenie punkt-punkt (peer-to-peer) z drugą kartą bezprzewodową
- **Infrastructure** – Połączenie z siecią bezprzewodową utworzoną przez punkt dostępowy (Access Point) lub router bezprzewodowy.

TxPower – Siła transmisji. Obniżenie wartości **TxPower** może poprawić jakość połączenia z siecią bezprzewodową w niektórych przypadkach, np. gdy karta sieciowa znajduje się blisko punktu dostępowego a w okolicy jest dużo sieci bezprzewodowych mogących wprowadzać zakłócenia.

Preamble – (tylko typ Ad hoc) Wybierz długość preambuły: **Auto** (automatycznie) lub **Long** (długa).

Channel – (tylko typ Ad hoc) Wybierz kanał, który zostanie użyty przy tworzeniu sieci Ad hoc.

PSM – Wybierz tryb oszczędzania energii:

- **CAM** (Constantly Awake Mode) – karta sieciowa będzie działać na pełnym zasilaniu po podłączeniu do zasilania sieciowego.
- **PSM** (Power Saving Mode) – karta sieciowa będzie przechodzić w stan oszczędzania energii.

RTS Threshold – Użyj suwaka lub wpisz w pole wartość dla **RTS Threshold**. Domyślnie 2347.

Fragment Threshold – Użyj suwaka lub wpisz w pole wartość dla **Fragment Threshold**. Domyślnie 2346.

OK – Zamyka konfigurację profilu zapisując ustawienia.

Cancel – Zamyka konfigurację profilu nie zapisując ustawień.

Konfiguracja profilu – zakładka Auth. \ Encry.

Ta zakładka umożliwia konfigurację parametrów uwierzytelniania i szyfrowania, wymaganych do podłączenia z zabezpieczoną siecią bezprzewodową. Informacje te należy uzyskać od administratora sieci bezprzewodowej. Wygląd tej zakładki zależy od wartości wybranej z listy **Authentication** (uwierzytelnianie):

- **Open** – Podłączenie się do otwartej sieci bezprzewodowej nie wymaga uwierzytelnienia.
 - **Shared** – Uwierzytelnienie następuje po podaniu przez stację bezpiecznym kanałem (niezależnym od kanału komunikacji bezprzewodowej 802.11) klucza WEP.
 - **LEAP** – Protokół LEAP (Light Extensible Authentication Protocol) jest metodą uwierzytelniania EAP używaną głównie w sieciach bezprzewodowych Cisco Aironet. Protokół ten szyfruje przesyłane dane, używając dynamicznie generowanych kluczy WEP a także wspiera dwukierunkowe uwierzytelnianie.
 - **WPA** i **WPA2** – Uwierzytelnianie następuje za pośrednictwem protokołu 802.1x a do szyfrowania przesyłanych danych używane są algorytmy AES i TKIP, które są bezpieczniejsze od szyfrowania WEP.
 - **WPA PSK** i **WPA2 PSK** – Uwierzytelnianie następuje po podaniu przez stację klucza WPA Preshared Key a do szyfrowania przesyłanych danych używane są algorytmy AES i TKIP, które są bezpieczniejsze od szyfrowania WEP.
- **Authentication: Open lub Shared**

Authentication – Zmiana metody uwierzytelniania.

Encryption – Wybór algorytmu szyfrowania: **None** (brak) lub **WEP**.

802.1X – Zaznacz tą opcję, aby do uwierzytelniania używać protokołu 802.1x. Protokół ten wspiera prawdziwe uwierzytelnianie i kontrolę użytkowników. Po włączeniu protokołu 802.1x, możliwe jest przejście na zakładkę 8021X i konfiguracja jego parametrów.

WEP Key / Key#1 ... 4 – Po wybraniu szyfrowania **WEP** lub uwierzytelniania **Shared** bez protokołu **802.1x**, powinieneś wpisać prawidłowy klucz WEP.

- Jeśli klucz WEP jest 64-bitowy, należy wpisać 10 znaków szesnastkowych (**Hexadecimal**) lub 5 znaków **ASCII**.
- Jeśli klucz WEP jest 128-bitowy, należy wpisać 26 znaków szesnastkowych (**Hexadecimal**) lub 13 znaków **ASCII**.

Show Password – Zaznacz tę opcję, aby znaki klucza nie były zastępowane gwiazdką.

OK – Zamyka konfigurację profilu zapisując ustawienia.

Cancel – Zamyka konfigurację profilu nie zapisując ustawień.

- **Authentication: LEAP**

Authentication – Zmiana metody uwierzytelniania.

Identity – Wpisz identyfikator (**Identity**) dla usługi uwierzytelniania LEAP.

Password – Wpisz hasło (**Password**) dla usługi uwierzytelniania LEAP.

Domain Name – Wpisz nazwę domeny (**Domain Name**) dla usługi uwierzytelniania LEAP.

Show Password – Zaznacz tą opcję, aby znaki hasła nie były zastępowane gwiazdką.

OK – Zamyka konfigurację profilu zapisując ustawienia.

Cancel – Zamyka konfigurację profilu nie zapisując ustawień.

- **Authentication: WPA lub WPA2**

Authentication – Zmiana metody uwierzytelniania.

Encryption – Wybór algorytmu szyfrowania:

- **AES** (Advanced Encryption System) – używa symetrycznego szyfrowania 128-bitowych bloków danych.

- **TKIP** (Temporal Key Integrity Protocol) – używa silniejszych algorytmów szyfrowania i z pomocą MIC (Message Integrity Check) chroni przed hakerami.

Protokoły WPA i WPA2 do uwierzytelniania wykorzystują protokół 802.1x, dlatego po wybraniu algorytmu szyfrowania należy przejść na zakładkę 8021X i skonfigurować parametry protokołu 802.1x.

OK – Zamyka konfigurację profilu zapisując ustawienia.

Cancel – Zamyka konfigurację profilu nie zapisując ustawień.

- **Authentication: WPA PSK lub WPA2 PSK**

Authentication – Zmiana metody uwierzytelniania.

Encryption – Wybór algorytmu szyfrowania:

- **AES** (Advanced Encryption System) – używa symetrycznego szyfrowania 128-bitowych bloków danych.
- **TKIP** (Temporal Key Integrity Protocol) – używa silniejszych algorytmów szyfrowania i z pomocą MIC (Message Integrity Check) chroni przed hakerami.

WPA Preshared Key – Wpisz klucz WPA Preshared Key. Klucz ten powinien mieć długość od 8 do 32 znaków.

Show Password – Zaznacz tą opcję, aby znaki klucza nie były zastępowane gwiazdką.

OK – Zamyka konfigurację profilu zapisując ustawienia.

Cancel – Zamyka konfigurację profilu nie zapisując ustawień.

Konfiguracja profilu – zakładka 8021X

Ta zakładka umożliwia konfigurację parametrów uwierzytelniania 802.1x. Informacje te należy uzyskać od administratora sieci bezprzewodowej. Wygląd tej zakładki i dostępne opcje zależą od wartości wybranych z list **EAP Method** i **Tunnel Authentication**.

- **PEAP** – Protokół PEAP (Protected Extensible Authentication Protocol) przენosi korzystając z tunelowania dane uwierzytelniające pomiędzy klientami PEAP a serwerem uwierzytelniającym. Protokół PEAP może uwierzytelniać klientów bezprzewodowych sieci LAN używając jedynie certyfikatów po stronie serwera, co upraszcza wdrożenie i administrację bezpiecznej sieci bezprzewodowej.
- **TLS/Smart Card** – Transport Layer Security korzysta z certyfikatów i dwukierunkowego uwierzytelniania klienta i sieci. TLS opiera się na uwierzytelnieniu za pomocą certyfikatów po stronie klienta jak i serwera, a także może być wykorzystany do dynamicznego generowania, opartych na użytkowniku lub sesji, kluczy WEP używanych do zabezpieczenia kolejnych komunikacji pomiędzy klientem sieci bezprzewodowej a punktem dostępowym (access point).
- **TTLS** – Tunneled Transport Layer Security korzysta z certyfikatów i dwustronnego uwierzytelniania klienta i sieci, a dane wymagane do uwierzytelnienia przesyłane są szyfrowanym kanałem. W przeciwieństwie do EAP-TLS, EAP-TTLS wymaga certyfikatów tylko po stronie serwera.
- **EAP-FAST** – Protokół Flexible Authentication via Secure Tunneling został opracowany przez firmę Cisco. Zamiast korzystania z certyfikatów, wspólne uwierzytelnianie jest uzyskiwane za pomocą PAC (Protected Access Credential), który może być dynamicznie zarządzany przez serwer uwierzytelniający. PAC może zostać dostarczony (jednorazowa dystrybucja) do klienta zarówno ręcznie (dystrybucja za pomocą dysku lub zabezpieczonego połączenia sieciowego) jak i automatycznie (dystrybucja wewnątrz pasma sieci bezprzewodowej). Jedyna dostępna metoda uwierzytelnienia tunelu to **Generic Token Card**.

- **MD5-Challenge** – Jest to metoda uwierzytelniania EAP dostarczająca podstawowe wsparcie EAP. Wspierane jest tylko jednokierunkowe uwierzytelnianie, np. niemożliwe jest dwukierunkowe uwierzytelnienie klienta i sieci. Wybranie tej metody jest możliwe tylko po wybraniu w polu **Authentication** na zakładce **Auth. \ Encry.** opcji **Open** lub **Shared**.
- **Zakładka ID \ PASSWORD**

EAP Method – Zmiana metody uwierzytelniania EAP.

Tunnel Authentication – Zmiana uwierzytelniania tunelu.

Session Resumption – Włączenie / wyłączenie wznawiania sesji.

Authentication ID / Password – Dane do uwierzytelnienia połączenia:

- **Identity** – Wpisz identyfikator (**Identity**) dla serwera.
- **Password** – Wpisz hasło (**Password**) dla serwera.
- **Domain Name** – Wpisz nazwę domeny (**Domain Name**) dla serwera.

Tunnel ID / Password – Dane do uwierzytelnienia tunelu:

- **Identity** – Wpisz identyfikator (**Identity**) dla tunelu.
- **Password** – Wpisz hasło (**Password**) dla tunelu.
- **Show Password** – Zaznacz tę opcję, aby znaki klucza nie były zastępowane gwiazdką.

OK – Zamyka konfigurację profilu zapisując ustawienia.

Cancel – Zamyka konfigurację profilu nie zapisując ustawień.

- **Zakładka Client Certification**

Use Client certificate – Zaznacz tę opcję, aby użyć certyfikatu klienta a następnie wybierz go z listy. Poniżej zostaną wyświetlone informacje o certyfikacie:

- **Issued To** – Dla kogo certyfikat został wydany.
- **Issued By** – Przez kogo certyfikat został wydany.
- **Expired On** – Data wygaśnięcia certyfikatu.
- **Friendly Name** – przyjazna nazwa certyfikatu.

OK – Zamyka konfigurację profilu zapisując ustawienia.

Cancel – Zamyka konfigurację profilu nie zapisując ustawień.

• Zakładka Server Certification

Use certificate chain – Zaznacz tą opcję, aby włączyć funkcję certyfikacji i wybierz organizację certyfikacyjną będącą wydawcą certyfikatu.

Allow intermediate certificates – Zaznacz tą opcję, aby zezwolić na wykorzystanie pośrednich certyfikatów. Muszą się one znajdować w łańcuchu certyfikacyjnym pomiędzy certyfikatem serwera a wybraną organizacją certyfikacyjną.

Server name – Wpisz nazwę serwera uwierzytelniającego.

OK – Zamyka konfigurację profilu zapisując ustawienia.

Cancel – Zamyka konfigurację profilu nie zapisując ustawień.

• Zakładka EAP Fast

Allow unauthenticated provision mode – Zaznacz tą opcję, aby zezwolić na otrzymanie nieuwierzytelnionego PAC.

Use protected authentication credential – Zaznacz tą opcję, aby korzystać z pliku PAC a następnie kliknij przycisk **Import**, aby wybrać plik z ustawieniami PAC. Kliknij **Remove**, aby przestać używanego pliku z ustawieniami PAC.

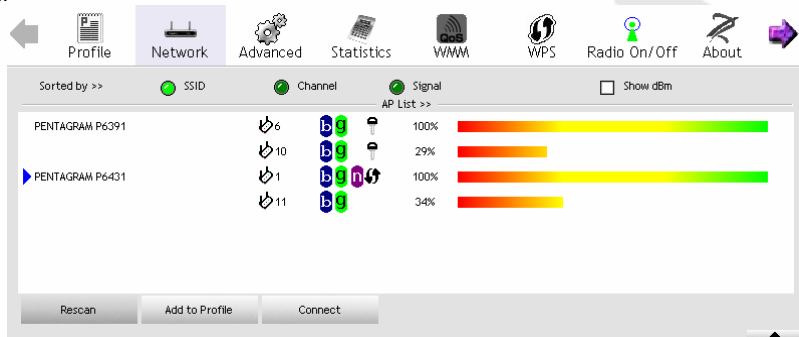
File Path – Ścieżka do wybranego pliku z ustawieniami PAC.

OK – Zamyka konfigurację profilu zapisując ustawienia.

Cancel – Zamyka konfigurację profilu nie zapisując ustawień.

Zakładka Network

Zakładka ta umożliwia wyszukiwanie sieci bezprzewodowych znajdujących się w zasięgu pracy karty, podłączanie się do tych sieci a także tworzenie profilu na podstawie wybranej sieci.



Ikony na liście dostępnych sieci mają następujące znaczenie:

	Połączenie z tą siecią zakończone powodzeniem
	Połączenie z tą siecią zakończone niepowodzeniem
	Sieć typu Infrastructure
	Sieć typu Ad hoc
	Standardy sieci bezprzewodowej obsługiwane przez tą stację
	Punkt dostępowy obsługuje i ma włączoną funkcję WPS
	Sieć zabezpieczona

Sorted by – Wybierz parametr, na podstawie którego będą sortowane sieci na liście: **SSID**, **Channel** (kanał) lub **Signal** (siła sygnału).

Show dBm – Zaznacz tą opcję, aby wartość siły sygnału na liście sieci (**AP List**) a także siły sygnału (**Signal Strength**) i siły zakłóceń (**Noise Strength**) w panelu pomocniczym były wyświetlane w dBm zamiast procentów.

AP List – Lista sieci bezprzewodowych znajdujących się w zasięgu. Kolumny zawierają kolejno: SSID sieci (niewidoczny jeśli nie jest rozgłaszany przez punkt dostępowy), informację o typie sieci (Infrastructure lub Ad hoc) i używany kanał, obsługiwane standardy (np. 802.11g), stan zabezpieczenia oraz siłę sygnału. Dwukrotne kliknięcie sieci na liście spowoduje wyświetlenie w panelu pomocniczym szczegółowych informacji o tej sieci.

Rescan – Kliknij na tym przycisku, aby ponownie wyszukać dostępne sieci bezprzewodowe.

Add to Profile – Wybierz z listy sieć bezprzewodową i kliknij na tym przycisku, aby w panelu pomocniczym utworzyć konfigurację profilu dla tej sieci. Szczegółowy opis konfiguracji profilu znajduje się w poprzednim rozdziale.

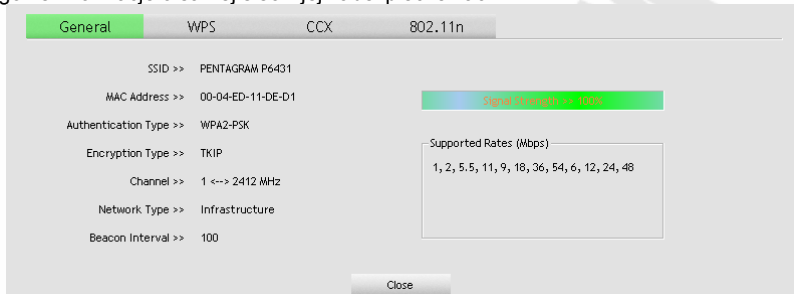
Connect – Wybierz z listy sieć bezprzewodową i kliknij na tym przycisku, aby połączyć się z tą siecią nie tworząc dla niej profilu. W panelu pomocniczym wyświetlona zostanie konfiguracja połączenia zawierające te same elementy co konfiguracja profilu. Szczegółowy opis konfiguracji profilu znajduje się w poprzednim rozdziale. Jeśli przycisk **Connect** został kliknięty po zaznaczeniu sieci z ukrytym SSID, w panelu pomocniczym pojawi się monit o podanie SSID. Wpisz poprawny SSID (rozpoznawane są małe i wielkie litery) wybranej sieci w pole **Please enter SSID** i kliknij **OK**, aby przejść do konfiguracji połączenia.

Szczegółowe informacje o sieci

Informacje te są wyświetlone w panelu pomocniczym po podwójnym kliknięciu na sieci na liście **AP List** i pogrupowane są w trzy zakładki:

- **Zakładka General**

Ogólne informacje o samej sieci i jej zabezpieczeniach.



SSID – SSID sieci lub **Hidden**, gdy SSID nie jest rozgłaszany przez punkt dostępowy.

MAC Address – Sprzętowy adres (MAC) punktu dostępowego.

Authentication Type – Uwierzytelnianie używane przez punkt dostępowy.

Encryption Type – Szyfrowanie używane przez punkt dostępowy.

Channel – Kanał (częstotliwość) używany przez tą sieć bezprzewodową.

Network Type – Typ sieci bezprzewodowej (Infrastructure lub Ad hoc).

Beacon Interval – Częstotliwość wysyłania pakietu podtrzymującego połączenie.

Signal Strength – Siła sygnału sieci bezprzewodowej.

Supported Rates (Mbps) – Prędkości połączeń wspierane przez tą sieć.

Close – Zamyka okno z informacjami.

- **Zakładka WPS**

Informacje o obsłudze przez punkt dostępowy funkcji WPS (Wi-Fi Protected Setup).



Authentication Type – Uwierzytelnianie używane przez punkt dostępowy.

Encryption Type – Szyfrowanie używane przez punkt dostępowy.

Config Methods – Metody wspierane przez punkt dostępowy jako rejestrującego (Enrolee) przy dodawaniu zewnętrznych rejestratorów (Registrar).

Wartość	Interfejs sprzętowy
0x0001	USBA (PenDrive)
0x0002	Sieć Ethernet
0x0004	Label

0x0008	Display
0x0010	Zewnętrzny token NFC
0x0020	Zintegrowany token NFC
0x0040	Interfejs NFC
0x0080	Naciśnięcie przycisku
0x0100	Klawiatura

Device Password ID – Wskazuje metodę lub identyfikuje hasło, które rejestrator (Registrar) ma zamiar używać. Punkt dostępowy w trybie PBC musi wskazywać 0x0004 podczas dwuminutowego okresu Walk Time.

Wartość	Opis
0x0000	Domyślnie (PIN)
0x0001	Określony przez użytkownika
0x0002	Rekey
0x0003	Display
0x0004	Naciśnięcie przycisku (PBC)
0x0005	Określony przez rejestrator (Registrar)
0x0006-0x000F	Zarezerwowane

Selected Registrar – Wskazuje czy użytkownik niedawno aktywował rejestrator (Registrar) w celu dodania rejestrującego (Enrollee): **TRUE** (tak) lub **FALSE** (nie).

State – Bieżący stan konfiguracji punktu dostępowego: **Configured** (skonfigurowany) lub **Unconfigured** (nieskonfigurowany).

Version – Wersja określonego WPS.

AP Setup Locked – Wskazuje czy punkt dostępowy wszedł w stan blokady.

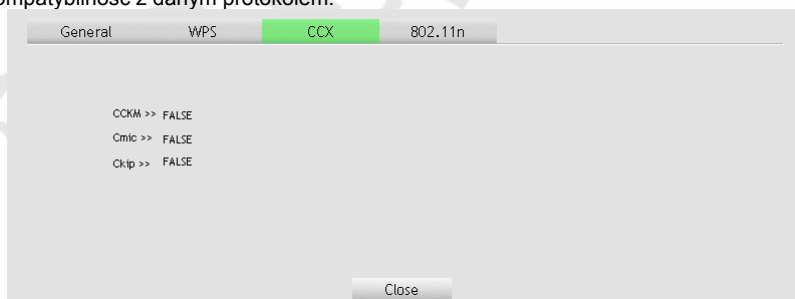
UUID-E – Identyfikator UUID (Universally Unique Identifier) generowany przez rejestrującego (Enrollee). Wartość 16 bitowa.

RF Bands – Wskazuje wszystkie pasma radiowe udostępniane przez punkt dostępowy. Dwupasmowe punkty dostępowe muszą dostarczać tą informację.

Close – Zamyka okno z informacjami.

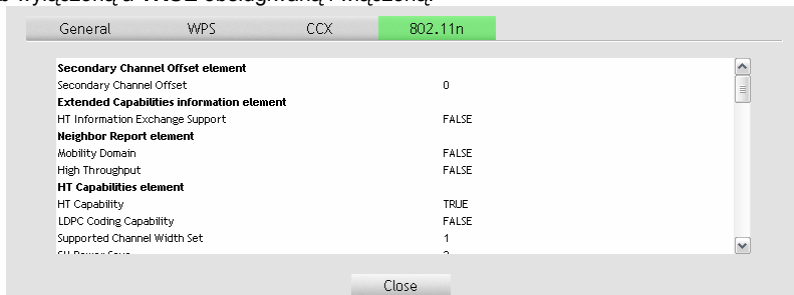
- ### Zakładka CCX

Informacje o obsłudze przez punkt dostępowy rozszerzeń CCX (Cisco Compatible eXtensions) zapewniających kompatybilność z protokołami bezprzewodowymi, będących własnością firmy Cisco. Wartość **FALSE** oznacza brak kompatybilności a **TRUE** kompatybilność z danym protokołem.



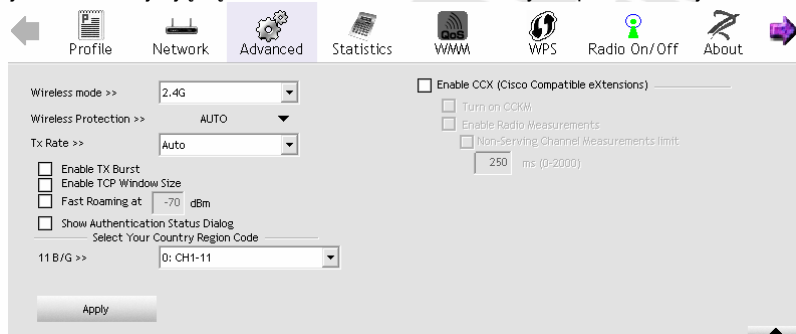
• Zakładka 802.11n

Szczegółowe informacje dotyczące obsługi przez punkt dostępowy protokołu 802.11n i stanu poszczególnych jego funkcji. Wartość **FALSE** oznacza funkcję nieobsługiwaną lub wyłączoną a **TRUE** obsługiwaną i włączoną.



Zakładka Advanced

Na tej zakładce znajdują się zaawansowane ustawienia karty bezprzewodowej.



Wireless mode – Wybór trybu bezprzewodowego, w którym karta będzie pracować.

Wireless Protection – Ustawienia zabezpieczenia pakietów: **AUTO** (dynamicznie zmieniane zgodnie z ogłoszeniami punktu dostępowego), **ON** (wysyłanie zawsze zabezpieczonych ramek) lub **OFF** (wysyłanie zawsze niezabezpieczonych ramek).

TxRate – Zmiana prędkości wysyłania, domyślnie **Auto**.

Enable TX BURST – Włączenie lub wyłączenie trybu przyspieszenia ramek. Tryb ten może nie być kompatybilny ze wszystkimi urządzeniami sieciowymi.

Enable TCP Window Size – Włączenie tej funkcji może poprawić wydajność TCP w połączeniu bezprzewodowym.

Fast Roaming – Przelączenie między punktami dostępowymi sieci będzie następować po przekroczeniu minimalnej siły sygnału aktualnego punktu dostępowego ustalonej w tym polu.

Show Authentication Status Dialog – Zaznaczenie tej opcji spowoduje wyświetlenie informacji dotyczących procesu uwierzytelniania podczas podłączania do punktu dostępowego przy użyciu protokołu 802.1x.

Select Your Country Region Code – Wybierz kod swojego kraju/regionu – od wybranej tu pozycji zależeć będą dostępne kanały (częstotliwości) pracy. Korzystanie z częstotliwości innego kraju/regionu może być niezgodne z prawem. W niektórych przypadkach sterownik ustala wartość tego pola na podstawie ustawień regionalnych systemu operacyjnego – w tym przypadku niemożliwa jest zmiana.

Enable CCX (Cisco Compatible extensions) – Włączenie wsparcia dla rozszerzeń CCX (zaznaczenie tej opcji może uniemożliwić podłączenie się do stacji bezprzewodowej, która nie wspiera tych rozszerzeń):

- **Turn on CCKM** – Używanie protokołu uwierzytelniającego LEAP umożliwia korzystanie z CCKM (Cisco Centralized Key Management).
- **Enable Radio Measurement** – Włącza obsługę funkcji Radio Measurement wykorzystywanej w urządzeniach sieciowych firmy Cisco.

Apply – Zastosowanie zmian.

Zakładka Statistics

Na tej zakładce wyświetlane są statystyki dotyczące wysyłania (**Transmit**) i odbierania (**Receive**) danych.

The screenshot shows the 'Statistics' tab with the 'Transmit' sub-tab selected. The interface includes navigation icons for Profile, Network, Advanced, Statistics, WMM, WPS, Radio On/Off, and About. The main content area displays a table of statistics with a 'Reset Counter' button at the bottom left.

Statystyka	Wartość
Frames Transmitted Successfully	0
Frames Retransmitted Successfully	0
Frames Fail To Receive ACK After All Retries	0
RTS Frames Successfully Receive CTS	0
RTS Frames Fail To Receive CTS	0

Frames Transmitted Successfully – ramki wysłane pomyślnie.

Frames Retransmitted Successfully – ramki wysłane pomyślnie po ponawianiu próby.

Frames Fail To Receive ACK After All Retries – ramki, które nie otrzymały ramki ACK (acknowledge – potwierdzenie) po wszystkich próbach.

RTS Frames Successfully Receive CTS – ramki RTS (Request To Send – żądanie wysłania), które uzyskały odpowiedź w postaci ramki CTS (Clear To Send – pozwolenie na wysłanie).

RTS Frames Fail To Receive CTS – ramki RTS (Request To Send – żądanie wysłania), które nie uzyskały odpowiedzi w postaci ramki CTS (Clear To Send – pozwolenie na wysłanie).

Reset Counter – Kliknij na tym przycisku, aby wyzerować statystyki wysyłania.

The screenshot shows the 'Statistics' tab with the 'Receive' sub-tab selected. The interface includes navigation icons for Profile, Network, Advanced, Statistics, WMM, WPS, Radio On/Off, and About. The main content area displays a table of statistics with a 'Reset Counter' button at the bottom left.

Statystyka	Wartość
Frames Received Successfully	0
Frames Received With CRC Error	0
Frames Dropped Due To Out-of-Resource	0
Duplicate Frames Received	0

Frames Received Successfully – ramki odebrane pomyślnie.

Frames Received with CRC Error – ramki odebrane z błędem CRC.

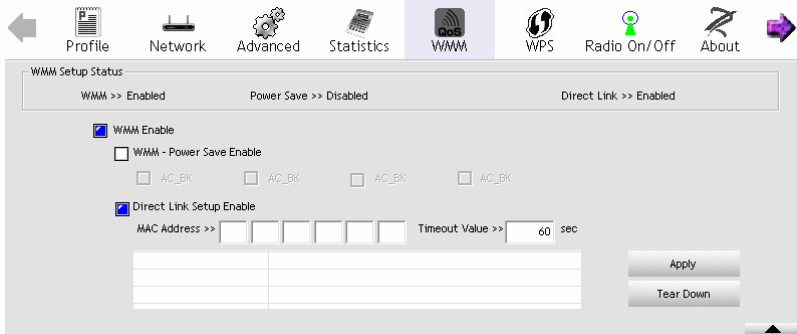
Frames Dropped Due To Out-of-Resource – ramki porzucone z powodu braku zasobów.

Duplication Frames Receive – ramki otrzymane podwójnie.

Reset Counter – Kliknij na tym przycisku, aby wyzerować statystyki odbierania.

Zakładka WMM

Zakładka WMM zawiera ustawienia dotyczące funkcji WMM (Wi-Fi Multimedia), która udostępnia w sieciach IEEE 802.11 podstawową usługę QoS (Quality of Service). WMM ustawia priorytety ruchu bazując na czterech kategoriach dostępowych (AC – Access Categories): voice (głos), video (video), best effort (największy wysiłek) i background (tło). WMM nie gwarantuje przepustowości dla poszczególnych kategorii, ale powinien być wystarczający dla aplikacji takich jak VoIP. Aby korzystać z funkcji WMM konieczne jest podłączenie do punktu dostępowego, który te funkcje obsługuje.



WMM Setup Status – Stan poszczególnych opcji WMM: **Disabled** (wyłączona) lub **Enabled** (włączona).

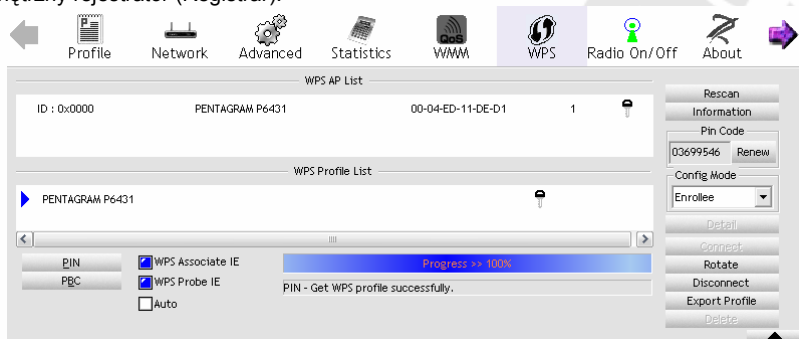
WMM Enable – Zaznacz tą opcję, aby włączyć funkcje WMM.

WMM – Power Save Enable – Zaznacz tą opcję, aby włączyć oszczędzanie energii, a następnie zaznacz kategorie dostępowe (AC – Access Categories), które będą z niej korzystały: **AC_BK** (background – tło), **AC_BE** (best effort – największy wysiłek), **AC_VI** (video – video), **AC_VO** (voice – głos).

Direct Link Setup Enabled – Zaznacz tą opcję, aby umożliwić bezpośrednie połączenie z inną stacją bezprzewodową w obrębie tej samej sieci bezprzewodowej. DLS opiera się na adresach sprzętowych MAC, konieczna jest więc znajomość adresu MAC urządzenia, z którym tworzone jest bezpośrednie połączenie. Konieczne jest też skonfigurowanie profilu dla sieci, w której obie stacje mają się komunikować. W polu **MAC Address** wpisz adres MAC bezprzewodowej stacji, z którą ma zostać utworzone bezpośrednie połączenie, w polu **Timeout Value** wpisz czas w sekundach, po którym połączenie zostanie automatycznie rozłączone (wartość z zakresu 0-65535, domyślnie 60, 0 oznacza stałe połączenie) i kliknij **Apply**, aby dodać stację do listy poniżej. Aby usunąć pozycję z listy, zaznacz ją a następnie kliknij **Tear Down**.

Zakładka WPS

Zakładka ta umożliwia konfigurację WPS – Wi-Fi Protected Setup. Zadaniem WPS jest uproszczenie konfiguracji zabezpieczeń i zarządzania sieciami bezprzewodowymi. Karta w roli rejestrującego (Enrollee) lub zewnętrznego rejestratora (Registrar) obsługują metodę konfiguracji używającej kodu PIN lub metodę konfiguracji PBC przez wewnętrzny lub zewnętrzny rejestrator (Registrar).



WPS AP List – Lista punktów dostępnych obsługujących WPS znajdujących się w pobliżu. Kolumny zawierają kolejno: SSID sieci, BSSID sieci, używany kanał, ID (Device Password ID) i stan zabezpieczenia.

Rescan – Kliknij na tym przycisku, aby ponownie wyszukać punkty dostępne z WPS.

Information – Kliknięcie tego przycisku spowoduje wyświetlenie w panelu pomocniczym szczegółowych informacji o tej sieci. Szczegóły można znaleźć w części **Szczegółowe informacje o sieci**.

PIN Code – 8-cyfrowy numer, wymagany przez rejestrator (Registrar) w metodzie PIN. Jeśli karta pełni rolę rejestrującego (Enrollee), kliknięcie przycisku **Renew** powoduje wygenerowanie nowego kodu PIN.

Config Mode – Wybór roli odgrywanej przez kartę: rejestrujący (**Enrollee**) lub zewnętrzny rejestrator (**Registrar**).

WPS Profile List – Wyświetla wszystkie poświadczenia otrzymane z rejestratora (Registrar). Kolumny zawierają kolejno: SSID sieci, sprzętowy adres MAC, metodę uwierzytelniania i szyfrowania. Jeśli stacja z kartą jest rejestrującym (Enrollee), poświadczenia są tworzone po udanym połączeniu każdego WPS. Jeśli stacja z kartą jest rejestratorem (Registrar), RaUI tworzy nowe poświadczenia zabezpieczone 64 bitowym kluczem heksadecymalnym (szesnastkowym) WPA2-PSK/AES, które nie zmieniają się aż do następnego przełączenia stacji w rolę rejestratora (Registrar).

Detail – Wyświetla w panelu pomocniczym informacje o poświadczeniu.

Connect – Komenda podłączenia się do sieci w zaznaczonym poświadczeniu. Aktywacja wybranego poświadczenia jest podobna do aktywacji profilu.

Rotate – Komenda powodująca podłączenie się do następnej sieci wewnątrz poświadczeń.

Disconnect – Zatrzymuje akcję WPS i rozłącza aktywne połączenie.

Export Profile – Eksport wszystkich poświadczeń do profilu.

Delete – Usuwa istniejące poświadczenie i zaznacza kolejne poświadczenie (jeśli istnieje).

PIN – Rozpoczęcie dodawania do rejestratora (Registrar), używając metody PIN. Jeśli stacja jest rejestratorem (Registrar), należy pamiętać o wpisaniu kodu PIN otrzymanego od rejestrującego (Enrollee) przed kliknięciem przycisku PIN.

PBC – Rozpoczęcie dodawania do punktu dostępowego używając metody PBC.

Uwaga: Po kliknięciu przycisku **PIN** lub **PBC**, nie używaj przycisku **Rescan** przez 2 minuty. Jeśli chcesz przerwać bieżącą konfigurację, albo kliknij ponownie przycisk **PIN/PBC** albo kliknij przycisk **Disconnect**, aby zatrzymać akcję WPS.

WPS associate IE – Zaznacz tą opcję, aby w czasie ustawiania WPS, razem z elementem informacyjnym (IE) WPS, była wysyłana prośba o przyłączenie. Ta opcja nie jest wymagana.

WPS probe IE – Zaznacz tą opcję, aby w czasie ustawiania WPS, razem z elementem informacyjnym (IE) WPS, była wysyłana prośba o sondowanie. Ta opcja nie jest wymagana.

Progress Bar – Wyświetla pasek postępu między rozpoczęciem łączenia a połączeniem.

Status Bar – Wyświetla informację o stanie WPS.

Automatically select the AP – Zaznacz tą opcję, aby automatycznie dodać stację do punktu dostępowego w metodzie PIN.

Informacje o poświadczeniu

Edycja tych ustawień poświadczenia jest możliwa tylko w przypadku pełnienia przez stację roli rejestratora (Registrar).



SSID >> PENTAGRAM P6431

BSSID >> 00-04-ED-11-DE-D1

Authentication Type >> WPA2-PSK Encryption Type >> TKIP

Key Length >> 8 Key Index >> Key#1

Key Material >> *****

OK Cancel

SSID – SSID sieci w poświadczeniu.

BSSID – BSSID sieci w poświadczeniu.

Authentication Type – Metoda uwierzytelniania używana w poświadczeniu.

Encryption Type – Metoda szyfrowania używana w poświadczeniu.

Key Length – Długość klucza szyfrującego.

Key Index – Liczba porządkowa klucza szyfrującego.

Key Material – Klucz szyfrujący.

Show Password – Zaznacz tą opcję, aby znaki klucza nie były zastępowane gwiazdką.

OK – Zamyka konfigurację poświadczenia zapisując ustawienia.

Cancel – Zamyka konfigurację poświadczenia nie zapisując ustawień.

Zakładka Radio On/Off

Kliknięcie na tej zakładce powoduje włączenie lub wyłączenie transmisji przez kartę sygnału radiowego. Zielona ikona oznacza włączoną transmisję, a czerwona – wyłączoną.

Zakładka About

Na tej zakładce znajdują się informacje o karcie, sterowniku i oprogramowaniu.



RaConfig Version – Wersja aplikacji RaConfig (RaUI).

Driver Version – Wersja sterownika.

Date – Data wydania aplikacji/sterownika.

EEPROM Version – Wersja oprogramowania EEPROM karty.

Firmware Version – Wersja oprogramowania Firmware karty.

Phy_Address – Sprzętowy adres (MAC) karty.

Zakładka Help

Kliknięcie na tej zakładce powoduje otwarcie pliku pomocy w języku angielskim.

Rozwiązywanie problemów

Ten rozdział przedstawia sposoby rozwiązywania problemów, jakie mogą pojawić się podczas instalacji i pracy z kartą bezprzewodową. Przeczytaj poniższy opis w celu rozwiązania problemów.

Aplikacja nie wykrywa karty bezprzewodowej.

- Upewnij się, że karta została poprawnie zainstalowana.
- Upewnij się, że sterowniki i aplikacja zostały poprawnie zainstalowane i są przeznaczone dla twojego urządzenia.

Nie można połączyć się z siecią bezprzewodową.

- Upewnij się, że urządzenie dostępowe (access point, router, itp.) znajduje się w zasięgu.
- Upewnij się, że ustawienia połączenia do danej sieci są poprawnie skonfigurowane, np.: SSID lub ustawienia uwierzytelniania.
- Upewnij się, że w pobliżu nie ma urządzeń powodujących zakłócenia radiowe, które mogą zmniejszać jakość połączenia bezprzewodowego, np.: telefon bezprzewodowy, kuchenka mikrofalowa, itp.

W przypadku wystąpienia problemów nie wymienionych w tym rozdziale, poszukaj rozwiązania problemu na stronie www.pentagram.pl lub skontaktuj się z autoryzowanym serwisem firmy PENTAGRAM.

