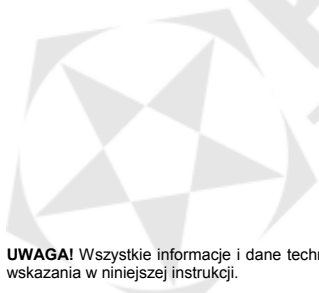


Instrukcja obsługi

PENTAGRAM Nomad 35 P 5230



Najnowsze wersje instrukcji, sterowników i oprogramowania dostępne są na stronie www.pentagram.pl



PENTAGRAM
THE PERFECT SIMPLICITY

UWAGA! Wszystkie informacje i dane techniczne mogą ulec zmianie bez wcześniejszego powiadomienia i/lub wskazania w niniejszej instrukcji.

© 2009 **PENTAGRAM**

Wszelkie prawa zastrzeżone, powielanie i kopiowanie zabronione

SPIS TREŚCI

WPROWADZENIE	5
WYMAGANIA SYSTEMOWE	5
ZAWARTOŚĆ PUDEŁKA	5
PRZYGOTOWANIE DO PRACY	5
ŚRODKI OSTROŻNOŚCI	5
WYGLĄD URZĄDZENIA	6
KARTA PAMIĘCI	8
ŁADOWANIE AKUMULATORA	8
KORZYSTANIE Z EKRANU DOTYKOWEGO	8
MONTAŻ W SAMOCHODZIE	9
PODŁĄCZANIE DO KOMPUTERA	9
AKTUALIZACJA FIRMWARE	10
OBŚLUGA URZĄDZENIA	10
GŁÓWNE MENU	10
MENU NAVIGATION (NAWIGACJA)	10
MENU MUSIC (MUZYKA)	11
MENU PHOTO (ZDJĘCIA)	13
MENU EBOOK	15
MENU VIDEO (FILMY)	18
MENU SYSTEM	20
ROZWIĄZYWANIE PROBLEMÓW	28
SPECYFIKACJA	29



PENTAGRAM
THE PERFECT SIMPLICITY

Wprowadzenie

Dziękujemy za zakup nawigacji PENTAGRAM Nomad. Urządzenie łączy w sobie odbiornik GPS, odtwarzacz plików dźwiękowych (MP3, WMA, WAV) i wideo (ASF, AVI, MP4, 3GP, WMV), przeglądarkę zdjęć (JPG, BMP, PNG) i plików tekstowych eBook (TXT) a także posiada wbudowany czytnik kart SD/MMC.

Wymagania systemowe

Niniejsze wymagania są ważne tylko w przypadku podłączania urządzenia do komputera.

- Komputer PC z wolnym portem USB
- System operacyjny: Windows Me / 2000 / XP / Vista

Zawartość pudełka

- PENTAGRAM Nomad 35 (P 5230)
- Kabel USB (opcjonalnie)
- Instrukcja obsługi
- Ładowarka sieciowa (opcjonalnie)
- Ładowarka samochodowa
- Zestaw do montażu na szybie (przysawka z ramieniem i ramka na nawigację)

Przygotowanie do pracy

Środki ostrożności

- **Corzystanie z systemu nawigacji satelitarnej nie zwalnia użytkownika z przestrzegania przepisów drogowych (światła, znaki, itp.), kulturalnego zachowania na drodze oraz myślenia.**
- Unikaj wystawiania urządzenia na bezpośrednie promienie słoneczne oraz przechowywania w miejscach silnie zapyłonych lub o bardzo niskiej lub wysokiej temperaturze (np. wewnątrz samochodu z zamkniętymi szybami w okresie letnim).
- Nie narażaj urządzenia na upadki i wstrząsy.
- Nie pozwól aby wilgoć lub ciała obce dostały się do wnętrza urządzenia.
- Do czyszczenia urządzenia nie używaj środków chemicznych takich jak benzyna lub detergenty.
- Czyść urządzenie miękką, suchą ściereczką.
- Przed czyszczeniem wyłącz urządzenie i odłącz od komputera lub źródła zasilania.
- Nie dokonuj na własną rękę żadnych zmian i napraw, ponieważ możesz stracić prawo do gwarancji.
- Nie używaj urządzenia, gdy masz mokre ręce, aby uniknąć zniszczenia urządzenia lub porażenia prądem.

- Nie odłączaj urządzenia od komputera podczas przesyłania danych, gdyż mogą zostać bezpowrotnie utracone.
- Pliki i dane przechowywane w pamięci urządzenia i na karcie pamięci są jak każde inne pliki podatne na uszkodzenia, dlatego jeśli to konieczne, zrób ich kopie zapasowe.

Wygląd urządzenia

Na przedzie urządzenia znajduje się dotykowy ekran LCD i dioda ładowania. Schemat przedstawia tył urządzenia.





1. Przycisk zasilania:
 - Aby włączyć lub wyłączyć urządzenie, przytrzymaj wciśnięty ten przycisk przez ok. 4 sekundy.
 - Aby włączyć lub wyłączyć tryb uśpienia (oszczędzania energii), przytrzymaj wciśnięty ten przycisk i zwolnij go po ok. 2 sekundy. W trybie uśpienia dioda ładowania na przednim panelu będzie świecić na czerwono-zielono.
2. Gniazdo TMC – Gniazdo nieaktywne – tylko do celów serwisowych.
3. Gniazdo USB
4. Gniazdo na kartę SD/MMC
5. Gniazdo słuchawkowe – Po podłączeniu słuchawki są używane zamiast wbudowanego głośnika.
6. Dioda ładowania
7. Rysik – Umożliwia precyzyjne korzystanie z ekranu dotykowego urządzenia.
8. Przycisk RESET – Służy do awaryjnego ponownego uruchomienia urządzenia.
9. Głośnik – Jeśli do urządzenia nie są podłączone słuchawki, wszystkie dźwięki będą odtwarzane za pomocą wbudowanego głośnika.

Karta pamięci

Kartę pamięci należy wkładać do urządzenia w taki sposób, aby patrząc na przód urządzenia widoczne były styki karty a patrząc na tył urządzenia widoczna była etykieta karty.

Aby wyjąć kartę z urządzenia, należy nacisnąć kartę, żeby delikatnie się wysunęła a następnie ją wyciągnąć. Przed wyjęciem karty z urządzenia upewnij się, że wszystkie aplikacje z niej korzystające (np. odtwarzacz multimedialny, aplikacja do nawigacji) zostały wyłączone i żadne pliki nie są przesyłane na lub z karty. Niektóre aplikacje do nawigacji używają karty pamięci do zapisywania plików z konfiguracją i mapami – wyjęcie karty, na której zapisane są takie pliki może spowodować niepoprawne działanie tej aplikacji a w skrajnych przypadkach także konieczność ponownego zainstalowania aplikacji.

UWAGA! Wyjęcie karty z urządzenia w czasie jej używania może spowodować uszkodzenie lub utratę danych, zawieszenie się aplikacji lub całego urządzenia.

Ładowanie akumulatora

Przed rozpoczęciem używania urządzenia zalecane jest kilkukrotne pełne naładowanie i rozładowanie baterii, aby osiągnęła pełną sprawność i maksymalną żywotność.

W prawym górnym rogu głównego menu widoczna jest ikona reprezentująca stan naładowania baterii. Gdy ikona jest zapelniona – bateria jest w pełni naładowana, gdy ikona jest pusta – bateria jest na wyczerpaniu i należy ją jak najszybciej naładować. Odtwarzacz zacznie się samoczynnie ładować po podłączeniu do ładowarki sieciowej podłączonej do gniazdka sieciowego lub ładowarki samochodowej podłączonej do gniazda zapalniczki samochodowej. W czasie ładowania baterii, w ikonie baterii pojawia się ikonka wtyczki sieciowej. Dodatkowym wskaźnikiem ładowania baterii jest dioda znajdująca się na przednim panelu urządzenia - świeci na czerwono w czasie ładowania lub na zielono, gdy bateria została w pełni naładowana.

Aby naładować baterię należy:

- podłączyć urządzenie do portu USB komputera, lub
- podłączyć urządzenie do gniazdka sieciowego za pośrednictwem ładowarki sieciowej (opcja), lub
- podłączyć urządzenie do gniazda zapalniczki samochodowej za pośrednictwem samochodowej ładowarki.

Korzystanie z ekranu dotykowego

Do korzystania z ekranu dotykowego zawsze używaj rysika lub palca. Korzystanie z innych przedmiotów może spowodować porysowanie ekranu, utrudnienie korzystania z urządzenia a nawet utratę gwarancji.

Z ekranu dotykowego można korzystać za pomocą palca, ale ze względu na jego dużą powierzchnię, bardziej precyzyjny i niewiele mniej wygodny jest rysik. Znajduje się on w tylnej części obudowy urządzenia. W razie konieczności rysik można rozsunać. Rysikiem można wykonać cztery podstawowe czynności:

- stuknięcie – delikatne dotknięcie rysikiem powierzchni, lub
- podwójne stuknięcie – szybkie dwukrotne stuknięcie rysikiem w tym samym miejscu ekranu,

- przeciągnięcie – dotknięcie i przesunięcie rysika po ekranie,
- przytrzymanie – dotknięcie i przytrzymanie rysika przez kilka sekund w jednym miejscu ekranu.

Montaż w samochodzie

UWAGA! Jeśli konieczne jest podłączenie nawigacji do samochodowego gniazda zapalniczki, zrób to już po uruchomieniu silnika. Przepięcia powstające podczas zapłonu mogą trwale uszkodzić nawigację.

Użyj dołączonego zestawu do montażu na szybie (przysawka z ramieniem i ramka na nawigację) aby zamocować urządzenie na przedniej szybie pojazdu. Upewnij się, że:

- umiejscowienie nawigacji nie utrudnia widoczności kierowcy,
- przysawka dobrze trzyma się szyby,
- nawigacja jest dobrze zamocowana w ramce,
- ramka z nawigacją jest dobrze zamocowana na ramieniu przysawki,
- nawigacja nie jest zamocowana w pobliżu miejsca, w którym się znajduje poduszka powietrzna.

Podłączanie do komputera

UWAGI:

- **Do instalacji aplikacji i przechowywania własnych plików używaj tylko wbudowanej pamięci flash urządzenia (widoczna jako „ResidentFlash”) lub włożonej karty pamięci (widoczna jako „SDMMC”). Wszystkie pliki znajdujące się poza tymi lokalizacjami są kasowane przy wyłączeniu urządzenia.**
- **Nie odłączaj urządzenia od komputera w czasie przesyłania danych, aby zapobiec ewentualnemu uszkodzeniu lub utracie danych.**

Urządzenie współpracuje z następującymi systemami operacyjnymi: Windows Me / 2000 / XP / Vista.

Po podłączeniu do komputera na ekranie urządzenia pojawiają się dwa przyciski. Stuknięcie na przycisku **USB Mode** powoduje wejście w tryb przesyłania plików, w którym urządzenie jest widoczne jako *Masowe urządzenie magazynujące USB*. Wbudowana pamięć flash urządzenia (ResidentFlash) oraz włożona karta pamięci (SDMMC) są traktowane jako normalna pamięć przenośna i możliwe jest bezpośrednie kopiowanie plików z/do tych pamięci. W tym trybie funkcje urządzenia są niedostępne. Stuknięcie na przycisku **Charging** umożliwia korzystanie z funkcji urządzenia przy jednoczesnym ładowaniu jego baterii.

Aktualizacja Firmware

W razie konieczności oprogramowanie Firmware urządzenia może zostać zaktualizowane do nowszej wersji. Najnowszą wersję oprogramowania Firmware można pobrać ze strony www.pentagram.pl. Szczegółowe informacje dotyczące przygotowania i przeprowadzenia aktualizacji można znaleźć w pobranym archiwum z nową wersją oprogramowania Firmware.

Obsługa urządzenia

Główne menu

Po włączeniu urządzenia, przez chwilę wyświetlany będzie ekran powitalny a następnie uruchomione zostanie główne menu nawigacji.



Poruszanie się po menu jest bardzo proste – stuknij rysikiem w interesującą Cię ikonę, aby ją uruchomić. W prawym górnym rogu wyświetlacza widoczna jest ikona stanu baterii (ikona na zdjęciu przedstawia ładowanie baterii).

Menu Navigation (Nawigacja)

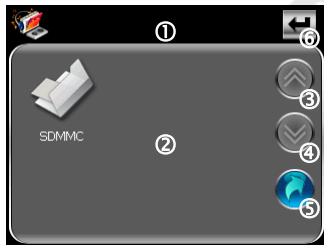
Jeśli aplikacja do nawigacji została poprawnie zainstalowana stuknięcie w tę ikonę spowoduje uruchomienie tej aplikacji. Wyłączenie urządzenia przed zamknięciem aplikacji do nawigacji może spowodować utratę wprowadzonych danych – zaleca się więc zakończyć pracę aplikacji przed wyłączeniem urządzenia.

Menu Music (Muzyka)

Stuknij w tę ikonę, aby wejść w tryb odtwarzania plików audio. Jeśli żaden plik nie jest odtwarzany, wyświetlona zostanie lista plików umożliwiająca wybór pliku do odtworzenia.

Lista plików

Stuknij na folderze, aby wyświetlić jego zawartość lub na pliku, aby go odtworzyć.



1. Ścieżka do aktualnego katalogu.
2. Zawartość aktualnego katalogu.
3. Przewinięcie listy w górę.
4. Przewinięcie listy w dół.
5. Przejście do katalogu nadrzędnego lub powrót do poprzedniego menu.
6. Powrót do poprzedniego menu.

Odtwarzanie



1. Nazwa aktualnie odtwarzanego pliku.
2. Aktualny stan odtwarzania.
3. Wybrany tryb powtarzania – do zmiany służy przycisk znajdujący się bezpośrednio poniżej. Zmiana tego trybu jest niemożliwa, gdy odtwarzanie losowe jest włączone. Do wyboru są trzy tryby powtórzenia:
 - bez nazwy – wszystkie pliki z bieżącego katalogu zostaną odtworzone bez powtórzeń.
 - **Repeat (Powtarzaj)** – wszystkie pliki z bieżącego katalogu zostaną odtworzone z powtarzaniem całego katalogu.
 - **Single (Pojed. utwór)** – tylko wybrany plik będzie powtarzany.
4. Wybrany tryb odtwarzania losowego – do zmiany służy przycisk znajdujący się bezpośrednio poniżej. Włączenie tego trybu powoduje odtworzenie plików z bieżącego katalogu w losowej kolejności.
5. Pasek postępu. Po lewej stronie paska znajduje się aktualny czas odtwarzania pliku, po prawej – całkowity.
6. Powrót do listy plików.
7. Przyciski sterujące odtwarzaniem.
8. Regulacja głośności odtwarzania.
9. Powrót do głównego menu.

Menu Photo (Zdjęcia)

Lista plików

Stuknij tę ikonę, aby wejść w przeglądarkę plików graficznych. Kliknij na folderze, aby wyświetlić jego zawartość lub na pliku, aby go otworzyć. Na liście pliki graficzne będą wyświetlane jako miniatury – w przypadku dużej ilości plików w katalogu, wyświetlenie miniatur może chwilę potrwać.



1. Ścieżka do aktualnego katalogu.
2. Zawartość aktualnego katalogu.
3. Przewinięcie listy w górę.
4. Przewinięcie listy w dół.
5. Przejście do katalogu nadrzędnego lub powrót do poprzedniego menu.
6. Wyświetlenie zaznaczonego pliku.
7. Powrót do poprzedniego menu.

Plik

1. Poprzedni plik.
2. Następny plik.
3. Włączenie trybu pełnoekranowego. W tym trybie stuknięcie w ekran powoduje wyświetlenie następnego pliku. Aby wyjść z trybu pełnoekranowego, wykonaj podwójne stuknięcie.
4. Obszar wyświetlania pliku. Jeśli plik jest powiększony, przeciąganie powoduje przesuwanie wyświetlonego pliku.
5. Nazwa otwartego pliku.
6. Powiększenie.
7. Pomniejszenie.
8. Obrócenie o 90° w kierunku zgodnym z ruchem wskazówek zegara.
9. Powrót do listy plików.
10. Powrót do głównego menu.

Uwaga! Część przycisków może być niedostępne dla niektórych formatów graficznych.

Menu eBook

Lista plików

Stuknij tę ikonę, aby wejść w przeglądarkę plików tekstowych. Kliknij na folderze, aby wyświetlić jego zawartość lub pliku, aby go otworzyć.



1. Ścieżka do aktualnego katalogu.
2. Zawartość aktualnego katalogu.
3. Przewinięcie listy w górę.
4. Przewinięcie listy w dół.
5. Przejście do katalogu nadrzędnego lub powrót do poprzedniego menu.
6. Powrót do poprzedniego menu.

Plik

1. Treść pliku.
2. Nazwa otwartego pliku.
3. Aktualna strona / ilość stron.
4. Poprzednia strona.
5. Następna strona.
6. Powrót do listy plików.
7. Skok do strony (patrz niżej).
8. Powrót do poprzedniego menu.

Skok do Strony



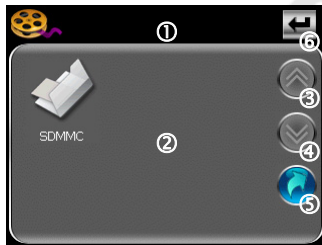
Aby przejść do konkretnej strony wystukaj odpowiedni numer strony (zostanie wyświetlony w polu 1) a następnie stuknij przycisk 3. Jeśli chcesz skasować wpisany numer strony, stuknij przycisk 4. Jeśli chcesz skasować tylko ostatnio podaną cyfrę, stuknij przycisk 2. Aby powrócić do pliku bez zmieniania strony, pozostaw pole 1 puste i stuknij przycisk 3.

Menu Video (Filmy)

Stuknij na tej ikonie, aby wejść w tryb odtwarzania plików video. Wyświetlona zostanie lista plików umożliwiającą wybór pliku do odtworzenia.

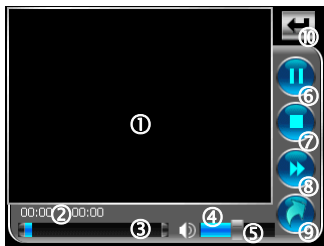
Lista plików

Stuknij na folderze, aby wyświetlić jego zawartość lub na pliku, aby go odtworzyć.



1. Ścieżka do aktualnego katalogu.
2. Zawartość aktualnego katalogu.
3. Przewinięcie listy w górę.
4. Przewinięcie listy w dół.
5. Przejście do katalogu nadrzędnego lub powrót do poprzedniego menu.
6. Powrót do poprzedniego menu.

Odtwarzanie



1. Obszar wyświetlania pliku – Podwójne stuknięcie na tym obszarze powoduje przejście w tryb pełnoekranowy. Aby wyjść z trybu pełnoekranowego wykonaj podwójne stuknięcie.
2. Aktualny oraz całkowity czas odtwarzania.
3. Pasek postępu.
4. Nazwa aktualnie odtwarzanego pliku.
5. Regulacja głośności odtwarzania.
6. Wstrzymanie lub wznowienie odtwarzania.
7. Zatrzymanie odtwarzania.
8. Przełączenie między przyspieszonym i normalnym tempem odtwarzania.
9. Powrót do listy plików.
10. Powrót do poprzedniego menu.

UWAGA! Pliki wideo w wysokiej jakości mogą nie być wyświetlane z pełną płynnością.

Menu System

Stuknij tę ikonę, aby wejść w menu ustawień systemowych. Stuknij w ikonę odpowiadającą opcji, którą chcesz zmienić. Stuknięcie na przycisku w prawym górnym rogu ekranu powoduje powrót do głównego menu.



System / Volume (Głośność)

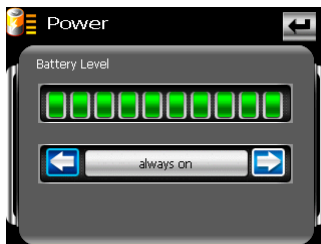
To menu umożliwia dostosowanie głośności dźwięku i włączenie lub wyłączenie dźwięków stuknięć.



Użyj przycisków + i -, aby dopasować głośność urządzenia do własnych upodobań. Jeśli nie chcesz być powiadamiany dźwiękiem o każdym stuknięciu, odznacz pole **Enable sounds for taps (Włącz dźwięki stuknięć)**. Stuknięcie na przycisku w prawym górnym rogu ekranu powoduje powrót do menu **System**.

System / Power (Zasilanie)

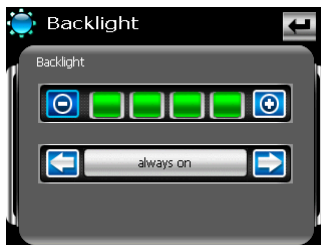
To menu umożliwia sprawdzenie poziomu naładowania baterii i zmianę trybu oszczędzania energii.



Im więcej zielonych pól tym wyższy stopień naładowania baterii. Używając przycisków ze strzałkami można ustawić czas bezczynności, po którym urządzenie przejdzie w stan oszczędzania energii (uśpienie). Można wybrać opcję, by urządzenie nie było automatycznie wyłączone: **always on (zawsze włączone)** lub wyłączone po 1, 2, 3, 10 lub 30 minutach. Stuknięcie na przycisku w prawym górnym rogu ekranu powoduje powrót do menu **System**.

System / Backlight (Podświetlenie)

To menu umożliwia zmianę jasności podświetlenia i zmianę czasu wyłączenia tego podświetlenia.



Użyj przycisków + i -, aby dopasować jasność ekranu urządzenia do własnych upodobań lub panujących warunków. Używając przycisków ze strzałkami można ustawić czas bezczynności, po którym podświetlenie ekranu urządzenia zostanie wyłączone. Można wybrać opcję, by podświetlenie nie było automatycznie wyłączone: **always on (zawsze włączone)** lub wyłączone po 1, 2, 3, 10 lub 30 minutach. Stuknięcie na przycisku w prawym górnym rogu ekranu powoduje powrót do menu **System**.

System / Date Time (Data/Czas)

W tym menu wyświetlone są aktualne ustawienia daty, czasu i strefy czasowej urządzenia. Aby zmienić poszczególne ustawienia kliknij na odpowiedniej ikonice. Stuknięcie na przycisku w prawym górnym rogu ekranu powoduje powrót do menu **System**.



Time (Czas)



Używając przycisków ze strzałkami ustaw odpowiednie wartości dla pól **Hour (Godzina)** i **Minute (Minuta)**. Stuknięcie na przycisku w prawym górnym rogu ekranu powoduje powrót do menu **Date Time (Data/Czas)**.

Date (Data)



Używając przycisków ze strzałkami ustaw odpowiednie wartości dla pól **Year (Rok)**, **Month (Miesiąc)** i **Day (Dzień)**. Stuknięcie na przycisku w prawym górnym rogu ekranu powoduje powrót do menu **Date Time (Data/Czas)**.

Time Zone (Strefa czasowa)



Używając przycisków ze strzałkami ustaw odpowiednią dla swojego regionu strefę czasową. Po zmianie strefy czasowej może być wymagane ponowne ustawienie godziny. W okresie, w którym obowiązuje czas letni należy ustawić strefę czasową o godzinę wyższą niż dla czasu zimowego. Stuknięcie na przycisku w prawym górnym rogu ekranu powoduje powrót do menu **Date Time (Data/Czas)**.

System / Language (Język)

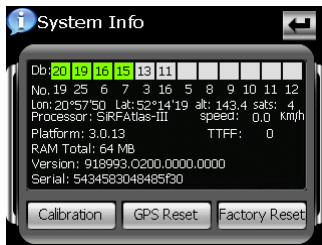
W tym menu możliwa jest zmiana wyświetlanego języka.



Używając przycisków ze strzałkami ustaw interesujący Cię język. Stuknięcie na przycisku w prawym górnym rogu ekranu powoduje powrót do menu **System**.

System / Sys Info. (System Info)

W tym menu wyświetlone są aktualne informacje dotyczące urządzenia, pozycjonowania GPS a także możliwa jest kalibracja ekranu dotykowego, zresetowanie odbiornika GPS a także przywrócenie fabrycznych ustawień urządzenia. Stuknięcie na przycisku w prawym górnym rogu ekranu powoduje powrót do menu **System**.



Db oznacza siłę odbieranego sygnału z satelity, którego numer znajduje się poniżej w wierszu **No.**. Siłą sygnału satelity jest określona przez tło pola (żółty – średnia, zielony – dobra) a dodatkowo liczba satelitów z wystarczająco dużą siłą sygnału podana jest w polu **sats** poniżej. Parametry **Lon, Lat, alt** i **speed** oznaczają odpowiednio długość geograficzną, szerokość geograficzną, wysokość i prędkość (jeśli urządzenie jest w ruchu). **TTFF** (Time To First Fix) to wartość określająca czas, który upłynął od włączenia lub zresetowania odbiornika GPS do momentu pierwszego uzyskania pozycji.

Processor – Jednostka centralna urządzenia.

Platform – Wersja sprzętowa urządzenia.

RAM Total – Całkowita ilość wbudowanej pamięci RAM.

Version – Wersja systemu operacyjnego.

Serial – Numer seryjny systemu operacyjnego

Calibration – Stuknij na tym przycisku, aby rozpocząć kalibrację ekranu dotykowego (patrz niżej).

GPS Reset – Stuknij na tym przycisku, aby zresetować odbiornik GPS.

Factory Reset – Stuknij na tym przycisku, aby przywrócić fabryczne ustawienia urządzenia.

Kalibracja ekranu dotykowego

Ponowna kalibracja ekranu jest wymagana, jeśli występują różnice między wyświetlanym a faktycznym miejscem stuknięcia rysikiem w ekran.

Carefully press and briefly hold stylus
on the center of the target.
Repeat as the target moves around the screen.



Aby skalibrować ekran przytrzymaj przez chwilę rysik w centrum wyświetlanego na ekranie krzyżyka i powtórz tę operację, póki nie zostanie wyświetlony poniższy ekran.

New calibration settings have been measured.
Tap the screen to register saved data.
Wait for 10 seconds to cancel saved data and keep
the current setting.

Time limit : 8 sec

Jeśli chcesz zachować nowe ustawienia kalibracji stuknij rysikiem w ekran. Jeżeli jednak chcesz powrócić do poprzednich ustawień kalibracji, odczekaj 10 sekund nie dotykając ekranu.

Rozwiązywanie problemów

W przypadku wystąpienia problemów z urządzeniem, skorzystaj z poniższych podpowiedzi. Aktualna lista problemów wraz z rozwiązaniami znajduje się na stronie www.pentagram.pl/wsparcie_techniczne. Jeśli nie uda się rozwiązać problemu skontaktuj się z Pomocą Techniczną.

W przypadku problemów z aplikacją do nawigacji lub inną aplikacją skontaktuj się z pomocą techniczną producenta tego oprogramowania – dane kontaktowe można znaleźć w dokumentacji (także elektronicznej) dołączonej do tego oprogramowania.

Objawy	Prawdopodobna przyczyna	Sposób naprawy
Problemy z włączeniem.	Rozładowana bateria.	Naładuj baterię.
Urządzenie się wyłącza.	Rozładowana bateria lub zbyt restrykcyjnie ustawione czasy wyłączenia wyświetlacza lub urządzenia.	Naładuj baterię lub zmień ustawienia czasów automatycznego wyłączenia wyświetlacza lub urządzenia.
Problemy z włożeniem karty pamięci.	Karta jest niewłaściwie wkładana.	Zapoznaj się z rozdziałem karta pamięci, aby dowiedzieć się jak wkładać kartę pamięci.
Ekran nie reaguje na stuknięcia.	Zawieszenie urządzenia.	Wyłącz i włącz urządzenie za pomocą włącznika. Jeśli to nie pomoże, naciśnij przycisk RESET znajdujący się z tyłu urządzenia.
Problemy z podłączeniem do komputera.	Źle podłączony kabel USB.	Podłącz poprawnie kabel USB.
Aplikacja do nawigacji nie zapisuje ustawień.	Wyłączenie urządzenia przed zakończeniem działania aplikacji.	Zawsze zamykaj aplikację do nawigacji przed wyłączeniem urządzenia.
	Przełącznik karty pamięci w pozycji LOCK (tylko do odczytu).	Odblokuj kartę przełącznikiem.
Brak sygnału GPS.	Warunki otoczenia utrudniają ustalenie pozycji.	Przemieść urządzenie na bardziej otwarty teren.
	Urządzenie znajduje się w pomieszczeniu.	W pomieszczeniach ustalenie pozycji może trwać znacznie dłużej niż na otwartej przestrzeni lub nie nastąpić w ogóle.
	Zawieszenie odbiornika GPS.	Zresetuj odbiornik GPS.

Specyfikacja *

Funkcja	Opis	
Ogólne		
Procesor	Centrality 400 MHz	
Układ GPS	SiRFAtlas-III	
Pamięć wewnętrzna ROM	64 MB SDRAM	
Pamięć wewnętrzna RAM	1 GB Nand Flash	
Pamięć zewnętrzna	Gniazdo pamięci SD/MMC, do 4 GB pamięci flash	
Wyświetlacz	Dotykowy TFT LCD 3,5" o rozdzielczości 320x240	
Zasilanie	Wbudowana bateria Li-Ion (litowo jonowa) 1000 mAh	
Zasilanie zewnętrzne	AC 110~240 V 50/60 Hz; USB 5 V / 1 A	
Metoda wprowadzania	Rysik / klawiatura ekranowa	
System operacyjny	Windows CE 5.0	
Obsługiwane typy plików**	Muzyka	MP3, WMA, WAV
	Filmy	ASF, AVI, MP4, 3GP, WMV
	Grafika	JPG, BMP, PNG
	eBook	TXT
GPS		
Czas zimnego startu	≤ 43 s	
Czas ciepłego startu	≤ 38 s	
Czas gorącego startu	≤ 3 s	
Kanały	20	
Antena	Wbudowana	
Dokładność pozycjonowania	< 10 m	
Moduł GPS	SIGE SE4110	
Inne		
Temperatura pracy / przechowywania	0°C~60°C / -20°C~70°C	
Wymagania sprzętowe / programowe przy podłączaniu do komputera	komputer klasy IBM PC lub notebook z portem USB Windows Me / 2000 / XP / Vista	

* Specyfikacja może zostać zmieniona bez uprzedniego powiadomienia

** Firma PENTAGRAM nie może zagwarantować kompatybilności wszystkich plików danego typu z urządzeniem



PENTAGRAM
THE PERFECT SIMPLICITY



PENTAGRAM
THE PERFECT SIMPLICITY



PENTAGRAM
THE PERFECT SIMPLICITY